



מחקר
אסטרטגי
וסטטיסטיקה

פשיעה בתקופת ההתנתקות
אוקטובר 2005

תוכן עניינים

1. סה"כ פשיעה – עמודים 2-5
2. עבירות הרכוש- עמודים 5-6
3. עבירות הפע"ר – עמודים 6-8
4. גניבות רכב – עמודים 9-11
5. התפרצות לדירה – עמודים 11-13
6. התפרצות לעסק – עמודים 13-14
7. גניבה מתוך רכב – עמודים 14-16
8. אלימות גופנית – עמודים 16-18

תמונת מצב של הפשיעה בתקופת ההינתקות

1. מבוא

ערב ההינתקות הייתה תחושה במשטרה ובציבור שמבצע ההתנתקות יביא לידי עלייה דרסטית בפשיעה וזאת כיוון שמשאבים רבים המופעלים בשגרה בלחימה בפשיעה ובמניעת פשיעה הוקצו לטובת מבצע ההינתקות. מסמך זה בא לבחון את השפעת ההינתקות על הפשיעה במדינת ישראל בתקופת המבצע הן ברמה הארצית והן ברמת היחידות.

2. שיטת החישוב

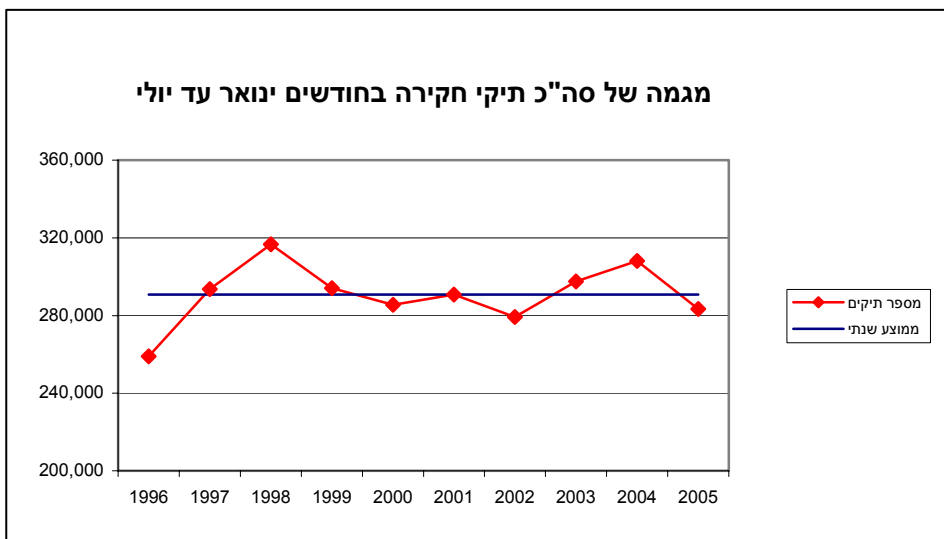
- א. תקופת ההינתקות הוגדרה במסמך זה מתאריך 12 לאוגוסט 2005 ועד תאריך 25 לאוגוסט 2005 (14 יום). לצורך השוואה לקחנו את התקופה המקבילה בשנת 2004 וחישבנו את אחוז השינוי בין מספר התיקים שנפתחו בתקופת ההינתקות למספר התיקים שנפתחו בתקופה המקבילה בשנת 2004.
- ב. את אחוז השינוי שבין תקופת ההינתקות לתקופה המקבילה בשנת 2004 השונו עם אחוז השינוי שבין שבעת החודשים הראשונים של שנת 2005 לבין שבעת החודשים הראשונים בשנת 2004.
- ג. בנוסף בדקנו גם את המגמה בשבועות שלפני המבצע ובשבועיים שלאחר מכן לעומת המגמה בשנת 2004.
- ד. הנושאים שנבחנו הם: סה"כ הפשיעה, סה"כ עבירות הרכוש, סה"כ עבירות הפע"ר, גניבות רכב, התפרצות לדירה, התפרצות לבתי עסק, גניבות מתוך רכב וסה"כ עבירות אלימות גופנית.
- ה. נבחנו כל תיקי החקירה פ"א + א"ת. התיקים נספרו לפי התאריך בו בוצעה העבירה ולא לפי תאריך ההודעה.

3. הממצאים

א. סה"כ פשיעה

1) ניתוח מגמה מתחילת השנה

בתקופה שבין חודש ינואר ועד לחודש יולי 2005 נפתחו סה"כ 283,388 תיקי חקירה וזאת לעומת 308,035 תיקים שנפתחו בתקופה המקבילה של שנת 2004. זוהי ירידה של 8%. להלן גרף המתאר את המגמה על פני השנים של סה"כ התיקים בחודשים אלו.

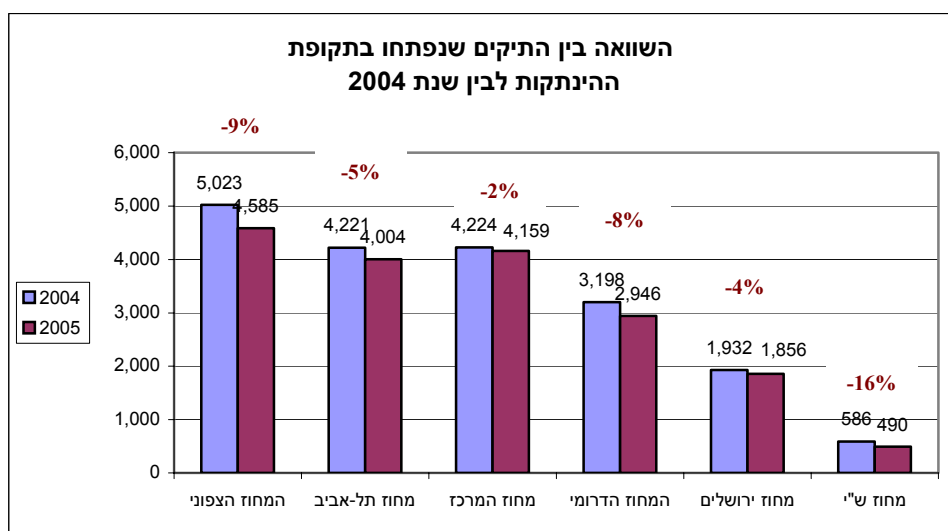


ניתן לראות מהגרף כי בשנים 1999 ועד 2002 חלה ירידה בסה"כ התיקים. בשנים 2003-2004 חלה עלייה ואילו בשנת 2005 השתנתה המגמה וחלה ירידה במספר תיקי החקירה. בשבועיים של מבצע ההתנתקות נפתחו 18,052 תיקי חקירה, זאת לעומת 19,350 תיקים שנפתחו בשנת 2004. זוהי ירידה של כ- 7% לעומת שנת 2004 – ירידה דומה לזו שהתרחשה מתחילת השנה.

(2) ניתוח מחוזי

ניתוח נתוני המחוזות מלמד כי הירידה בכמות התיקים בתקופת ההינתקות באה לידי ביטוי בכל המחוזות.

להלן גרף המציג את נתוני כמות התיקים שנפתחו לפי מחוזות:



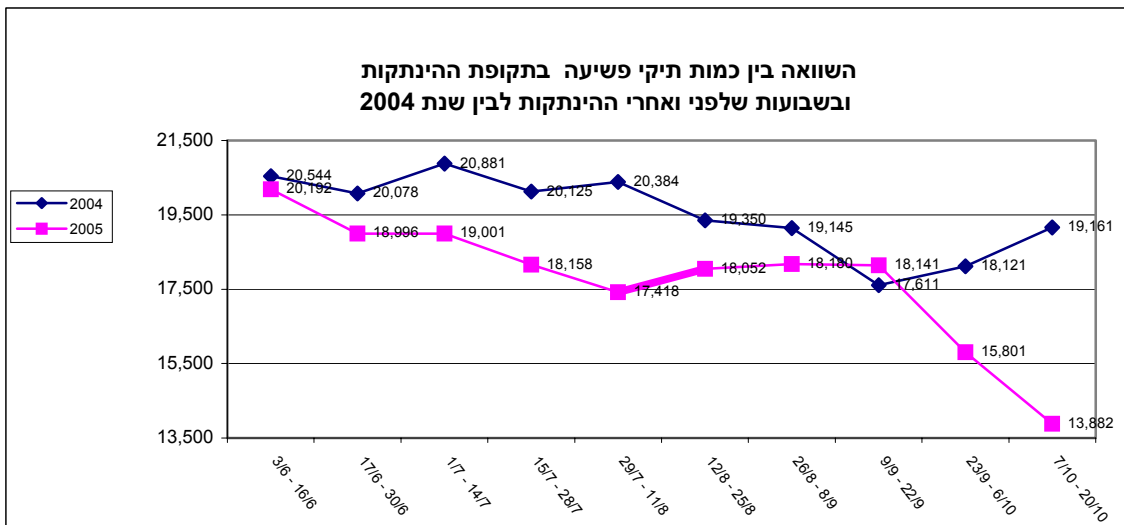
ניתן לראות מהגרף כי בכל המחוזות הייתה ירידה במספר התיקים שנפתחו. המרחבים הבולטים בירידות הם: מרחב דן (18%), מרחב אילת (28.2%) ומרחב נגב (15.8%).

במרחב שמשון הייתה עלייה ניכרת במספר התיקים שנפתחו אך זוהי תוצאה ישירה של מבצע ההינתקות.

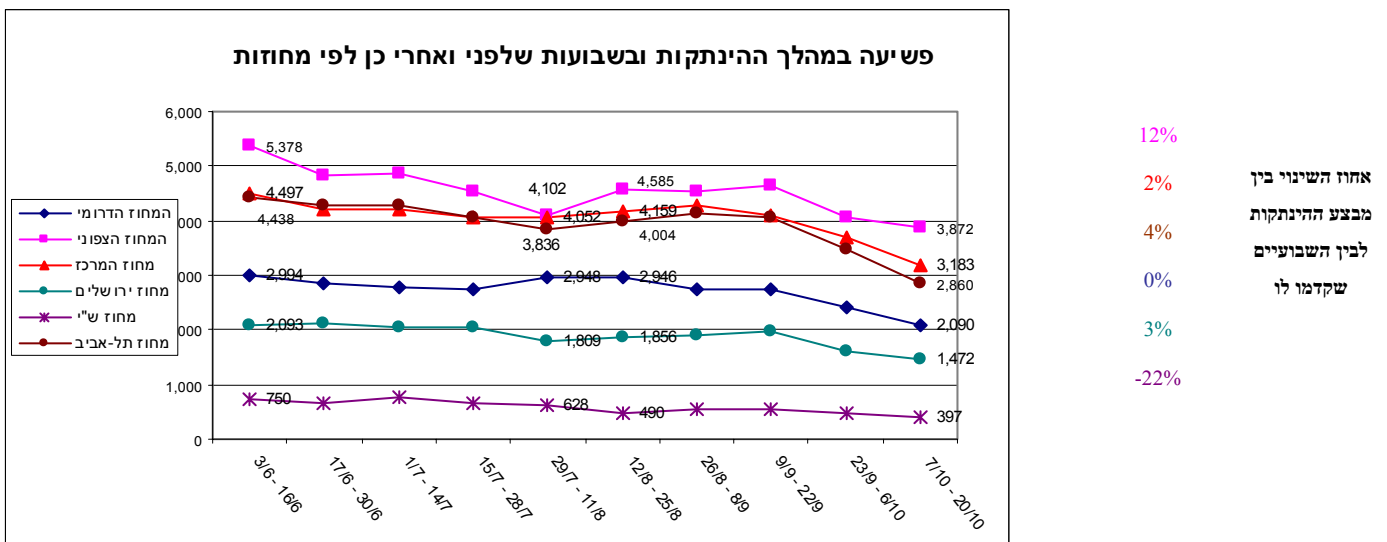
פירוט כל הנתונים ניתן למצוא בנספח 1.

3) השוואה לשבועות שלפני ואחרי ההינתקות

בתקופה שלפני מבצע ההינתקות משטרת ישראל הייתה עסוקה בהכנות למבצע, לכן בדקנו גם את התקופה שבין 3 ליוני 2005 ועד 20 לאוקטובר 2005 (בפרקי זמן של שבועיים) לעומת התקופות המקבילות בשנת 2004. להלן גרף המציג את מגמת פתיחת התיקים בתקופה זו.



ניתן לראות מהגרף שככל שמועד ההינתקות התקרב כן ירדו כמות התיקים ביחס לשנת 2004. בשבועיים של ההינתקות הייתה עלייה במספר התיקים (4%) לעומת ירידה בשנת 2004 (5%). החל מאמצע חודש ספטמבר מסתמנת מגמה של ירידה במספר התיקים וזאת לעומת עלייה בשנת 2004. להלן גרף המציג את כמות התיקים שנפתחו במחוזות השונים בשבועות שלפני ההינתקות ובתקופת ההינתקות ולאחריה:



ניתן לראות מהגרף כי בכל המחוזות הייתה ירידה בכמות התיקים בין תחילת חודש יוני לבין מועד תחילת המבצע. לעומת זאת בזמן המבצע הייתה עלייה במספר התיקים בכל המחוזות למעט מחוז ש"י ומחוז דרום. בולט במיוחד מחוז צפון שבו הייתה עלייה של כ- 12% במהלך ההינתקות. בשבועות שלאחר המבצע הייתה ירידה בכל המחוזות.

ב. סה"כ עבירות הרכוש

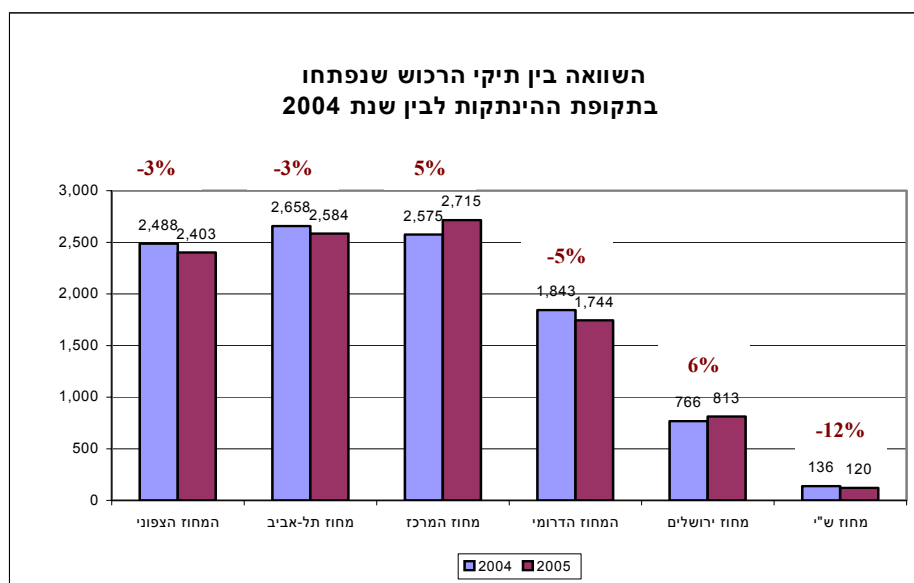
(1) ניתוח מגמה מתחילת השנה

בתקופה שבין חודש ינואר ועד לחודש יולי 2005 נפתחו סה"כ 159,019 תיקים בעבירות רכוש וזאת לעומת 165,391 תיקים שנפתחו בתקופה המקבילה של שנת 2004. זוהי ירידה של כ- 4%. במהלך המבצע נפתחו 10,379 תיקי רכוש וזאת לעומת 10,469 תיקים שנפתחו בשנת 2004. זוהי ירידה של 1%.

(2) ניתוח מחוזי

ניתוח נתוני המחוזות מלמד כי הירידה בכמות התיקים בתקופת ההינתקות באה לידי ביטוי רק בחלק מהמחוזות.

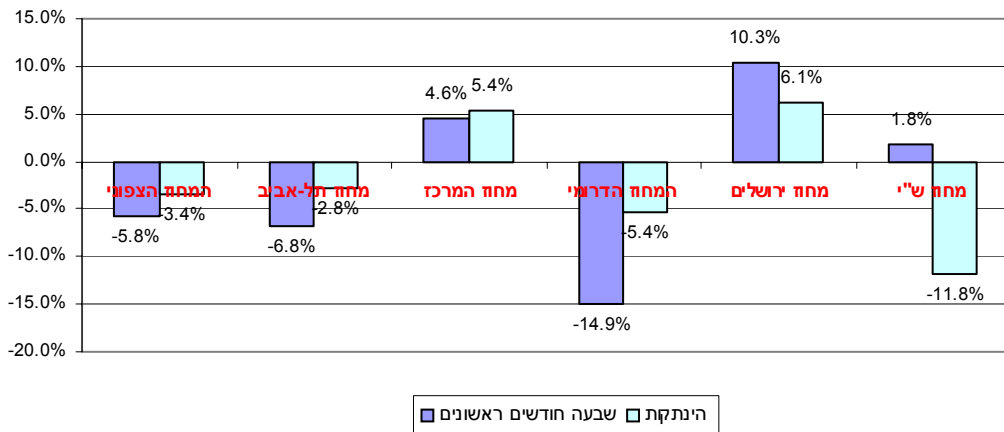
להלן גרף המציג את נתוני תיקי הרכוש שנפתחו במהלך המבצע לפי מחוזות:



ניתן לראות מהגרף כי במחוזות: מרכז וירושלים הייתה עלייה קטנה בתיקי הרכוש בתקופת ההינתקות. בשאר המחוזות הייתה ירידה בדומה למגמה של שנת 2005.

להלן גרף המציג השוואה בין אחוזי השינוי של המחוזות בתקופת ההינתקות לעומת התקופה המקבילה בשנת 2004, לבין אחוזי השינוי בשבעת החודשים הראשונים של שנת 2005 לעומת התקופה המקבילה בשנת 2004.

השוואה בין אחוזי השינוי בתקופת ההינתקות לעומת אחוזי השינוי בשבעת החודשים הראשונים - לפי מחוזות



ניתן לראות מהגרף כי במחוזות: ירושלים וש"י אחוז השינוי של כמות תיקי הרכוש שנפתחו בתקופת ההינתקות לעומת התקופה המקבילה ב- 2004 קטן מאחוז השינוי שבין שבעת החודשים הראשונים של שנת 2005 לעומת שנת 2004. בולט במיוחד מחוז ירושלים שבו אחוז השינוי בשבעת החודשים הראשונים הוא 10.3% ובתקופת ההינתקות 6.1%. המרחבים הבולטים בירידות בתקופת ההינתקות הם: מרחב עמקים (16.7%), מרחב דן (16.2%) ומרחב אילת (24.3%). המרחבים הבולטים בעליות בתקופת ההינתקות הם: מרחב מוריה (11.4%) ומרחב לכיש (9.7%).

פירוט כל הנתונים ניתן למצוא בנספח 2.

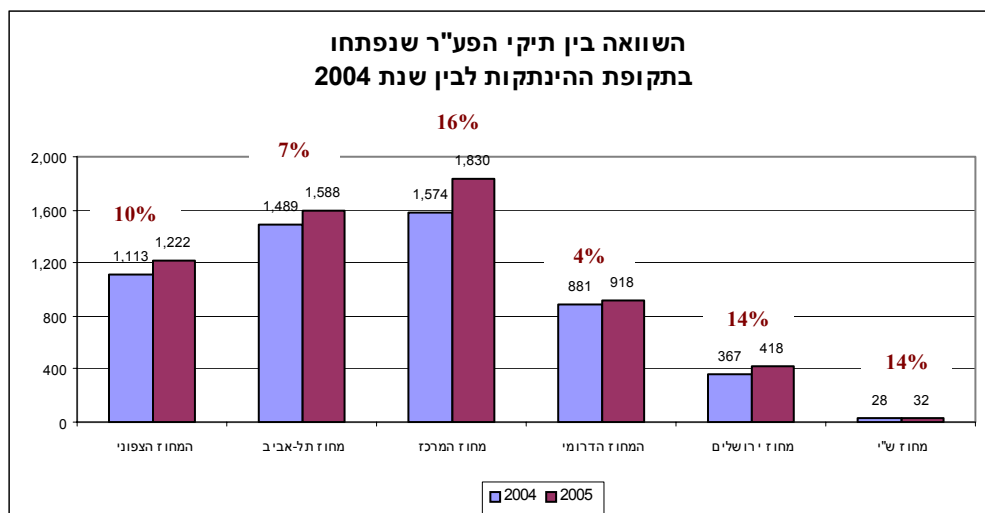
ג. סה"כ עבירות הפער

1) ניתוח מגמה מתחילת השנה

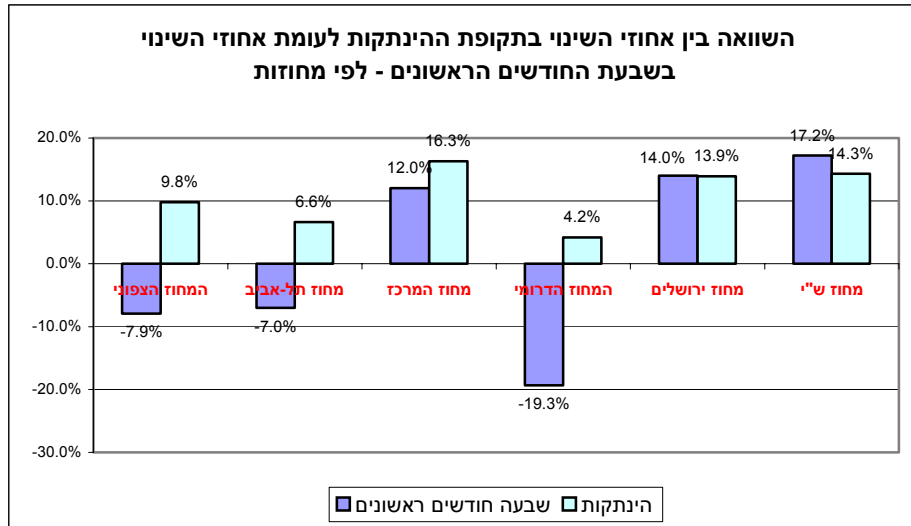
בתקופה שבין חודש ינואר ועד לחודש יולי 2005 נפתחו סה"כ 87,576 תיקים בעבירות הפע"ר וזאת לעומת 89,993 תיקים שנפתחו בתקופה המקבילה של שנת 2004. זוהי ירידה של כ- 3%. במהלך המבצע נפתחו 6,008 תיקי פע"ר וזאת לעומת 5,452 תיקים שנפתחו בשנת 2004. זוהי עלייה של כ- 10%.

2) ניתוח מחוזי

להלן גרף המציג את נתוני כמות תיקי הפע"ר שנפתחו במהלך המבצע לפי מחוזות:



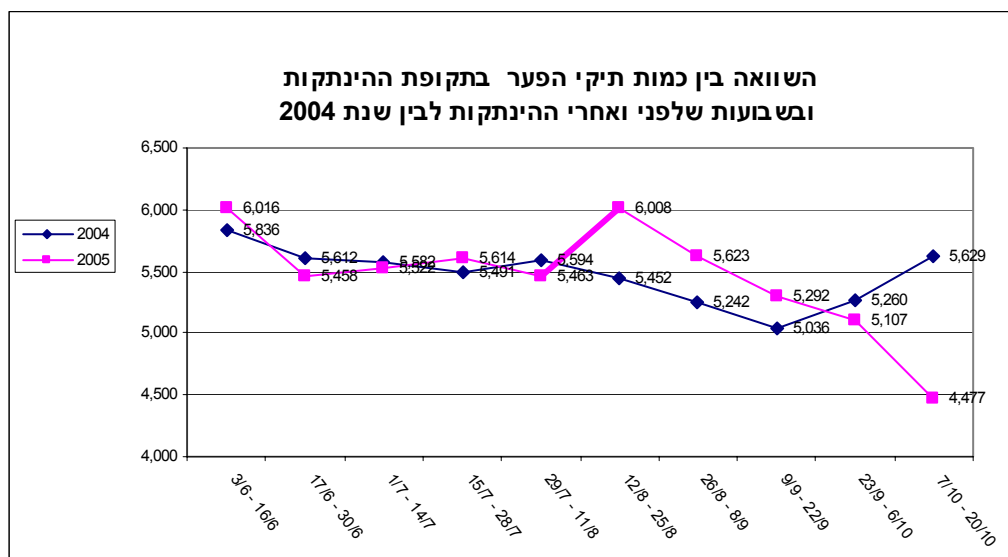
ניתן לראות מהגרף כי בכל המחוזות הייתה עלייה בתיקי הפע"ר בתקופת ההינתקות. בולט במיוחד מחוז מרכז שבו הייתה עלייה של כ- 16%. להלן גרף המציג השוואה בין אחוזי השינוי של המחוזות בתקופת ההינתקות לעומת התקופה המקבילה בשנת 2004, לבין אחוזי השינוי בשבעת החודשים הראשונים של שנת 2005 לעומת התקופה המקבילה בשנת 2004.



ניתן לראות מהגרף כי בכל המחוזות למעט ירושלים וש"י אחוז השינוי בשבעת החודשים הראשונים קטן באופן משמעותי מאחוז השינוי בתקופת ההינתקות. במחוזות אלו ניתן לומר כי בתקופת ההינתקות התהפכה המגמה והירידה של שבעת החודשים הראשונים הפכה לעלייה בתיקי הפ"ע.

3) השוואה לשבועות שלפני ואחרי ההינתקות

בתקופה שלפני מבצע ההינתקות משטרת ישראל הייתה עסוקה בהכנות למבצע, לכן בדקנו גם את התקופה שבין 3 ליוני 2005 ועד 20 לאוקטובר (בפרקי זמן של שבועיים) לעומת התקופות המקבילות בשנת 2004. להלן גרף המציג את מגמת פתיחת התיקים בתקופה זו.



ניתן לראות מהגרף את העלייה החדה בכמות התיקים במהלך המבצע ואת הירידה החדה מיד לאחר סיום המבצע וזאת לעומת מגמת ירידה עד לאמצע חודש ספטמבר בשנת 2004. המרחבים הבולטים בעלייה בכמות התיקים הם: מרחב איילון (28%), מרחב ירקון (19.4%), מרחב לכיש (35.7%), מרחב שרון (19.4%) ומרחב מוריה (32.1%). המרחבים הבולטים בירידה בכמות התיקים הם: מרחב יפתח (13.3%), ומרחב נגב (15%). פירוט כל הנתונים ניתן למצוא בנספח 3.

ד. סיכום ביניים

ראינו כי בתקופת ההינתקות מגמת הירידה בסה"כ תיקי הפשיעה המשיכה בדומה למגמה השנתית. אולם כאשר בחננו את המגמה בשבועות שקדמו למבצע ראינו כי ככל שהתקרב המבצע קטן כמות התיקים שנפתחו ביחס לתקופה המקבילה בשנת 2004. לעומת זאת במהלך המבצע המגמה השתנתה והייתה עלייה במספר התיקים ביחס לשבועות שקדמו למבצע וזאת לעומת מגמת ירידה בשנת 2004. בשבועות שלאחר המבצע הייתה ירידה חדה במספר התיקים. בתחום עבירות הרכוש התמונה דומה לסה"כ הפשיעה אולם ניכרת עלייה גדולה יותר בתקופת ההינתקות וירידה בשבועות שלאחר מכן. בסה"כ עבירות הפע"ר ישנה מגמת חדה של עלייה בתקופת המבצע. ניתן לומר כי מבצע ההינתקות הביא לעלייה במספר עבירות הפער בכל המחוזות. עלייה זו מתבטאת גם בהשוואה יחסית לשבעת החודשים הראשונים של השנה. מיד לאחר המבצע החלה ירידה חדה שנמשכת עד למועד כתיבת המסמך.

ה. פירוט עבירות הפער

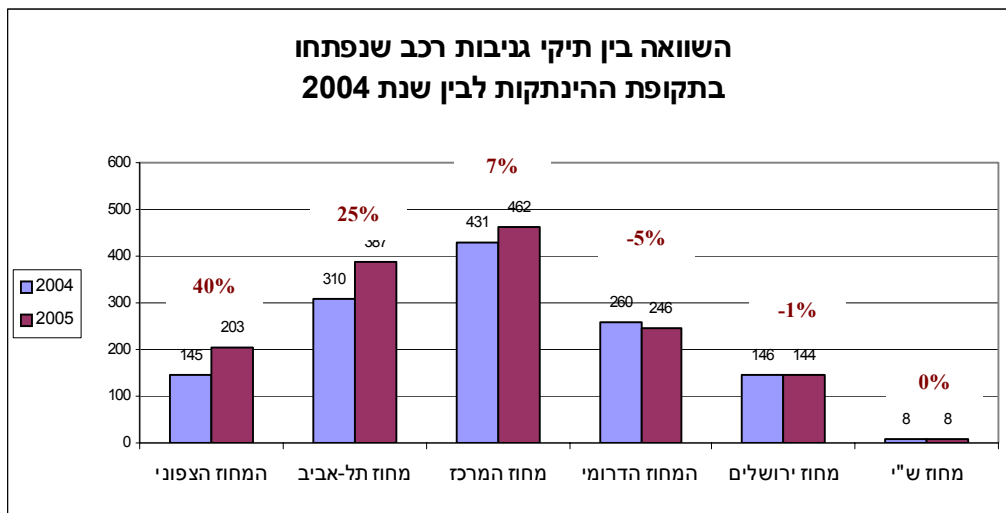
1) גניבות רכב

א) ניתוח מגמה מתחילת השנה

בסוף שנת 2003 מספר התיקים שנפתחו בעבירת גניבות רכב היה הנמוך ביותר בעשור האחרון. החל מתחילת 2004 חלה עלייה חדה במספר גניבות הרכב שנמשכת גם בשנת 2005. בתקופה שבין חודש ינואר ועד לחודש יולי 2005 נפתחו סה"כ 19,621 תיקי גניבות רכב וזאת לעומת 17,043 תיקים שנפתחו בתקופה המקבילה של שנת 2004. זוהי עלייה של כ-15%. במהלך המבצע נפתחו 1,450 תיקי פע"ר וזאת לעומת 1,300 תיקים שנפתחו בשנת 2004. זוהי עלייה של כ-12%.

ב) ניתוח מחוזי

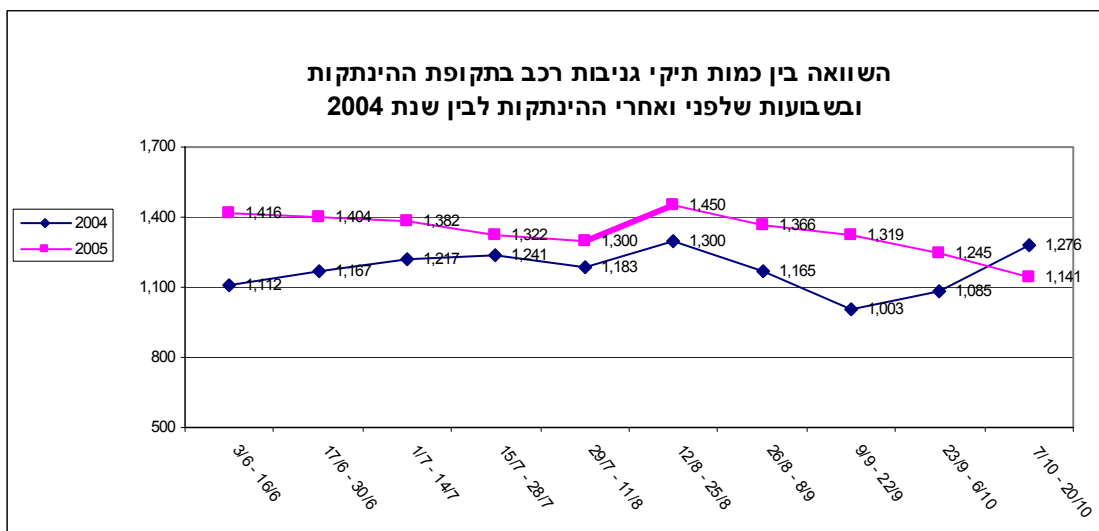
הניתוח מצביע על עלייה ניכרת בגניבות רכב בחלק מהמחוזות. להלן גרף המציג את נתוני כמות תיקי גניבות הרכב שנפתחו במהלך המבצע לפי מחוזות:



ניתן לראות מהגרף כי במחוזות צפון, תל אביב ומרכז הייתה עלייה בגניבות הרכב. לעומת זאת במחוז ש"י לא היה שינוי ואילו במחוזות ירושלים ודרום הייתה ירידה קטנה.

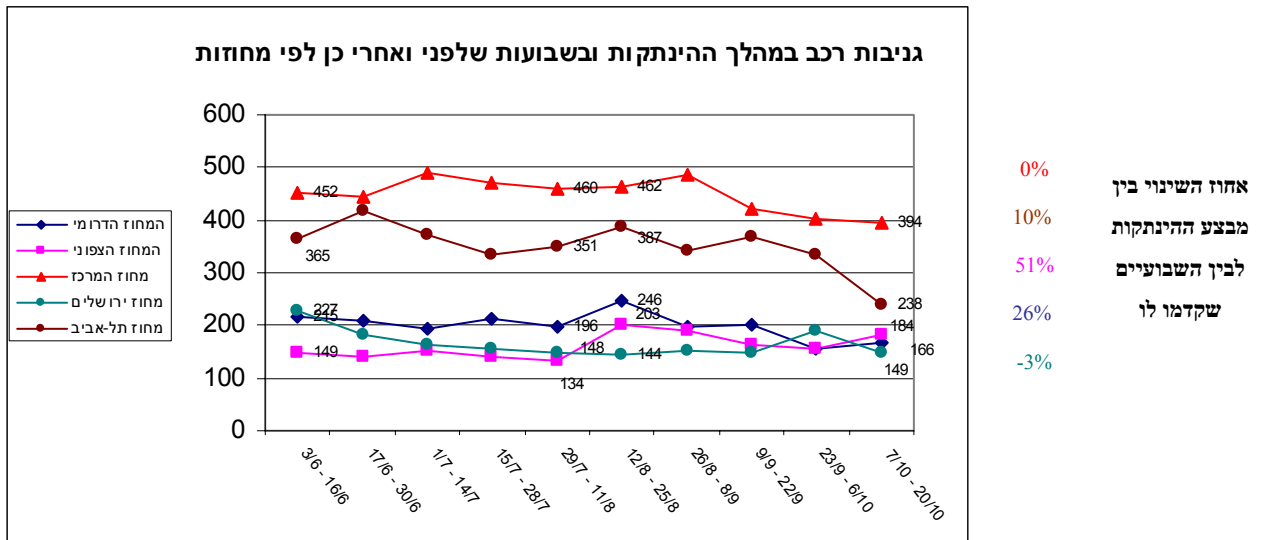
ג) השוואה לשבועות שלפני ואחרי ההינתקות

בתקופה שלפני מבצע ההינתקות משטרת ישראל הייתה עסוקה בהכנות למבצע, לכן בדקנו גם את התקופה שבין 3 ליוני 2005 ועד 20 לאוקטובר 2005 (בפרקי זמן של שבועיים) לעומת התקופות המקבילות בשנת 2004. להלן גרף המציג את מגמת פתיחת התיקים בתקופה זו.



ניתן לראות מהגרף כי בכל התקופה מספר הכלי רכב שנגנבו בשנת 2005 גבוה משנת 2004. בחודשים יוני ויולי של שנת 2005 הייתה מגמה של ירידה בגניבות הרכב לעומת מגמת עלייה בשנת 2004. בתקופת המבצע חלה עלייה של כ-12% ביחס לשבועיים שקדמו לעומת עלייה של כ-10% בשנת 2004. מיד לאחר המבצע החלה ירידה בדומה למגמה בשנת 2004. החל מאמצע חודש ספטמבר חל שינוי. מגמת הירידה נמשכת בשנת 2005 לעומת מגמת עלייה בשנת 2004.

להלן גרף המציג את כמות התיקים שנפתחו במחוזות השונים בשבועות שלפני ההינתקות ובתקופת ההינתקות:



ניתן לראות מהגרף כי במחוזות: תל אביב, דרום וצפון הייתה עלייה במספר גניבות הרכב בתקופת ההינתקות. בולט מכולם המחוז הצפוני שבו הייתה עלייה של כ- 51%. לעומת זאת במחוזות ירושלים ומרכז לא היה כמעט שינוי וזאת לאחר שבשבעה החודשים הראשונים הייתה עלייה של 42% במחוז מרכז וכ- 9% במחוז ירושלים. בשבועות שלאחר המבצע חלה ירידה בכל המחוזות למעט ירושלים. המרחבים הבולטים בעלייה בכמות התיקים הם: מרחב חוף (75%), מרחב איילון (90.9%), מרחב לכיש (77.8%) ומרחב ירקון (32.4%). המרחבים הבולטים בירידה בכמות התיקים הם: מרחב גליל (37.5%), מרחב ציון (22.4%) ומרחב נגב (41%). פירוט כל הנתונים ניתן למצוא בנספח 4.

2) התפרצות לדירה

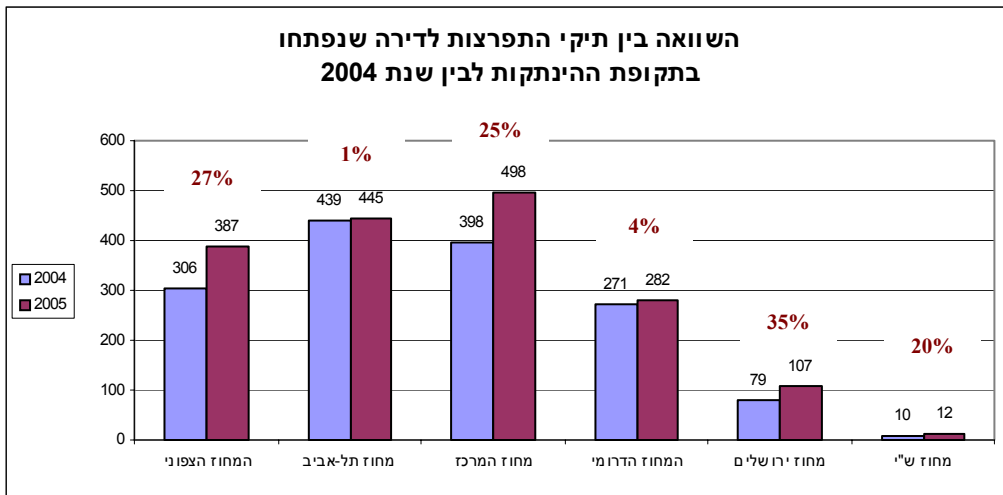
א) ניתוח מגמה מתחילת השנה

בשנים האחרונות ישנה מגמת עלייה בכמות תיקי ההתפרצות לדירה. בשנת 2004 חלה עלייה חדה של כ- 11%. מגמה זאת נמשכת גם בשנת 2005 אם כי ברמה נמוכה יותר. בתקופה שבין חודש ינואר ועד לחודש יולי 2005 נפתחו סה"כ 23,738 תיקי התפרצות לדירה וזאת לעומת 22,766 תיקים שנפתחו בתקופה המקבילה של שנת 2004. זוהי עלייה של 4.3%. במהלך המבצע נפתחו 1,731 תיקים וזאת לעומת 1,503 תיקים שנפתחו בשנת 2004. זוהי עלייה של 15.2%.

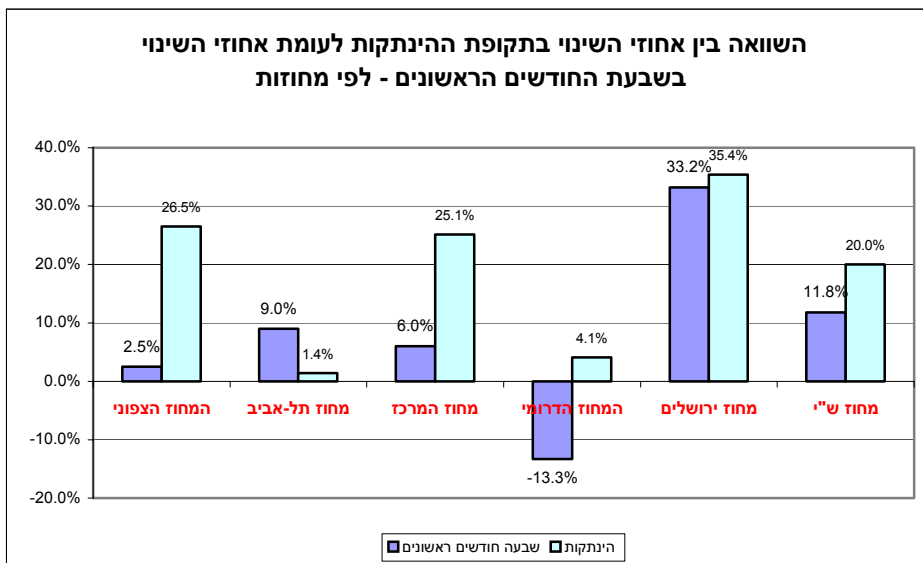
ב) ניתוח מחוזי

הניתוח מצביע על עלייה ניכרת בהתפרצויות לדירה בחלק מהמחוזות.

להלן גרף המציג את נתוני כמות תיקי התפרצות לדירה שנפתחו במהלך המבצע לפי מחוזות:



ניתן לראות מהגרף כי בכל המחוזות הייתה עלייה במספר ההתפרצויות לדירה. להלן גרף המציג השוואה בין אחוזי השינוי של המחוזות בתקופת ההינתקות לעומת התקופה המקבילה בשנת 2004, לבין אחוזי השינוי בשבעת החודשים הראשונים של שנת 2005 לעומת התקופה המקבילה בשנת 2004.

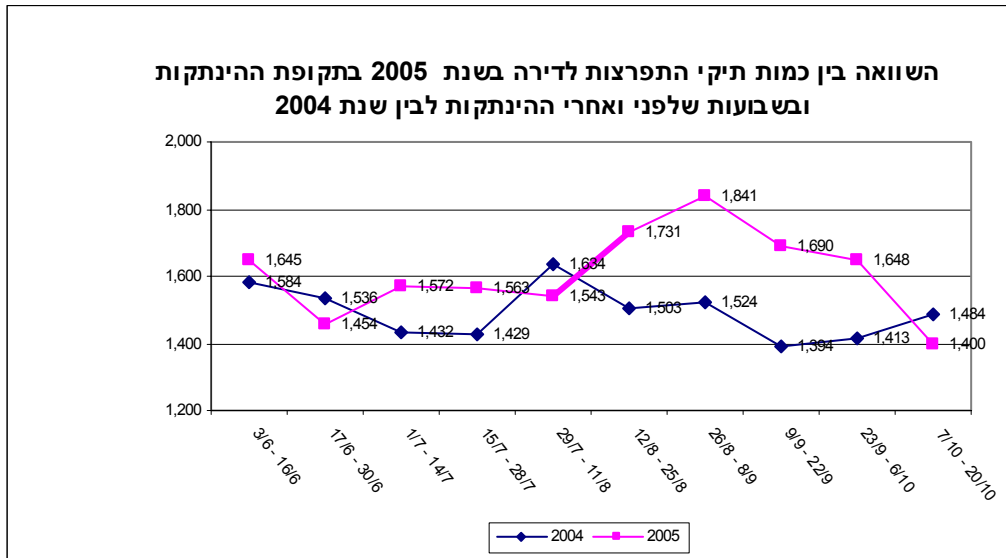


ניתן לראות מהגרף כי בכל המחוזות למעט מחוז תל אביב אחוז השינוי בשבעת החודשים הראשונים קטן באופן משמעותי מאחוז השינוי בתקופת ההינתקות. במחוזות אלו ניתן לומר כי בתקופת ההינתקות הייתה עלייה ביחס לשבעת החודשים הראשונים.

ג) השוואה לשבועות שלפני ואחרי ההינתקות

בתקופה שלפני מבצע ההינתקות משטרת ישראל הייתה עסוקה בהכנות למבצע, לכן בדקנו גם את התקופה שבין 3 ליוני 2005 ועד 20 לאוקטובר 2005 (בפרקי זמן של שבועיים) לעומת התקופות המקבילות בשנת 2004.

להלן גרף המציג את מגמת פתיחת התיקים בתקופה זו.



ניתן לראות מהגרף כי ככל שקרב מועד ההינתקות כן הייתה עלייה במספר ההתפרצויות לדירה. העלייה הגדולה ביותר הייתה בתקופת ההינתקות (11.6%) לעומת ירידה של 8% בשנת 2004. גם בשבועיים שלאחר ההינתקות המשיכה העלייה במספר התיקים וזאת לעומת עלייה קטנה מאוד בשנת 2004. החל מתחילת חודש ספטמבר חלה ירידה חדה במספר ההתפרצויות וזאת לעומת מגמה משתנה בשנת 2004. המרחבים הבולטים בעלייה בכמות התיקים בתקופת ההינתקות הם: מרחב חוף (36.7%), מרחב איילון (38.6%), מרחב לכיש (29.7%), מרחב שרון (48.6%) ומרחב מוריה (93.3%). המרחבים הבולטים בירידה בכמות התיקים הם: מרחב יפתח (51.6%) ומרחב אילת (27.1%). פירוט כל הנתונים ניתן למצוא בנספח 5.

3) התפרצות לעסק

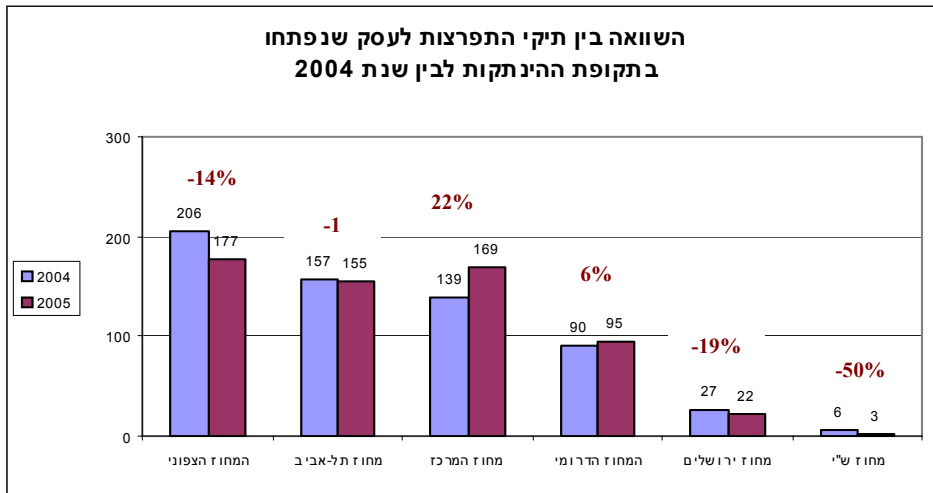
א) ניתוח מגמה מתחילת השנה

בשנים האחרונות ישנה מגמת ירידה בכמות תיקי ההתפרצות לבתי עסק. בשנת 2004 חלה ירידה חדה של כ- 12%. מגמה זאת נמשכת גם בשנת 2005 אם כי ברמה נמוכה יותר. בתקופה שבין חודש ינואר ועד לחודש יולי 2005 נפתחו סה"כ 10,275 תיקי התפרצות לעסק וזאת לעומת 11,070 תיקים שנפתחו בתקופה המקבילה של שנת 2004. זוהי ירידה של 7.2%. במהלך המבצע נפתחו 621 תיקים וזאת לעומת 625 תיקים שנפתחו בשנת 2004. זוהי ירידה של 0.6%.

(ב) ניתוח מחוזי

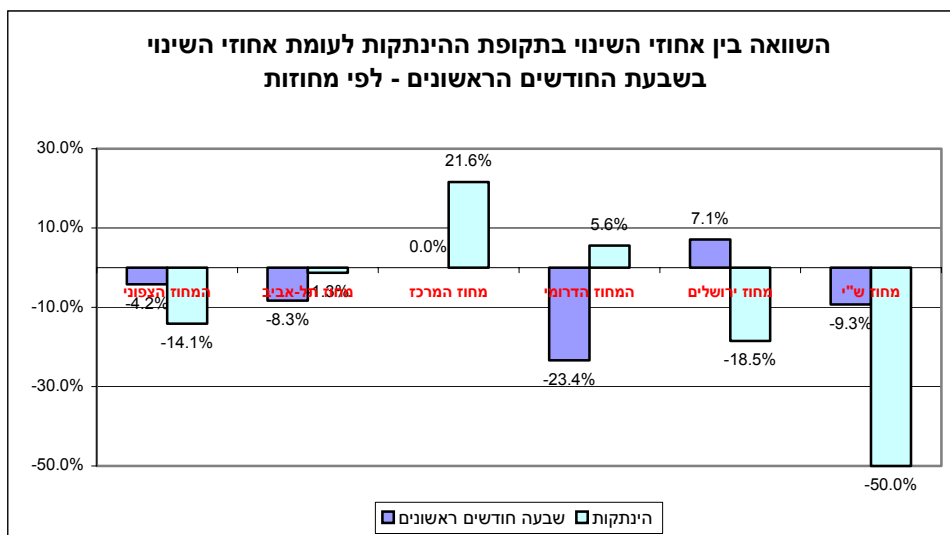
הניתוח מצביע על עליה במחוז מרכז לעומת ירידה במחוז הצפוני.

להלן גרף המציג את נתוני כמות תיקי התפרצות לעסק שנפתחו במהלך המבצע לפי מחוזות:



ניתן לראות מהגרף כי בכל המחוזות למעט מחוז מרכז ומחוז דרום הייתה ירידה במספר ההתפרצויות לעסק.

להלן גרף המציג השוואה בין אחוזי השינוי של המחוזות בתקופת ההינתקות לעומת התקופה המקבילה בשנת 2004, לבין אחוזי השינוי בשבעת החודשים הראשונים של שנת 2005 לעומת התקופה המקבילה בשנת 2004.



ניתן לראות מהגרף כי במחוזות: צפון, ירושלים וש"י אחוז השינוי של כמות תיקי ההתפרצות לעסק שנפתחו בתקופת ההינתקות לעומת התקופה המקבילה ב- 2004 קטן מאחוז השינוי שבין שבעת החודשים הראשונים של שנת 2005 לעומת שנת 2004. לעומת זאת במחוזות מרכז ודרום אחוז השינוי גדול יותר בהינתקות מאשר בשבעת החודשים הראשונים. משמעות הדבר היא שבמחוזות אלה ניתן לומר כי ההינתקות גרמה לעלייה במספר תיקי ההתפרצות לעסק.

המרחבים הבולטים בירידה בתקופת ההינתקות הם: מרחב גליל (34.6%) ומרחב עמקים (23.4%).

המרחבים הבולטים בעלייה בתקופת ההינתקות הם: מרחב ירקון (30.6%) ומרחב שרון (22.1%).

פירוט כל הנתונים ניתן למצוא בנספח 6.

4) גניבה מתוך רכב

א) ניתוח מגמה מתחילת השנה

בשנים האחרונות ישנה מגמת עלייה בכמות תיקי גניבות מתוך רכב. בשנת 2004 חלה תפנית והייתה ירידה חדה של כ- 13%. מגמה זאת נמשכת גם בשנת 2005.

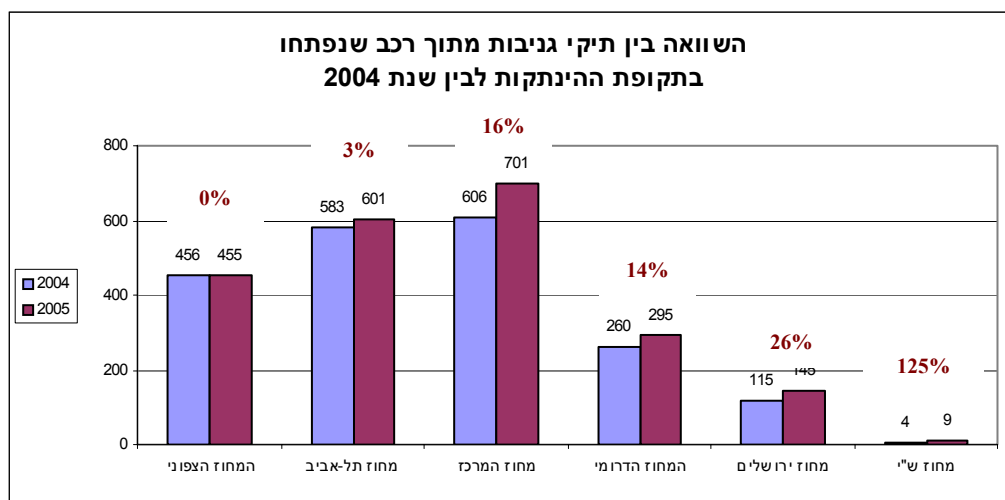
בתקופה שבין חודש ינואר ועד לחודש יולי 2005 נפתחו סה"כ 33,942 תיקי גניבות מתוך רכב וזאת לעומת 39,113 תיקים שנפתחו בתקופה המקבילה של שנת 2004. זוהי ירידה של 13.2%.

במהלך המבצע נפתחו 2,206 תיקים וזאת לעומת 2,024 תיקים שנפתחו בשנת 2004. זוהי עלייה של 9%.

ב) ניתוח מחוזי

הניתוח מצביע על עליה ניכרת בחלק מהמחוזות.

להלן גרף המציג את נתוני כמות תיקי גניבות מתוך רכב שנפתחו במהלך המבצע לפי מחוזות:



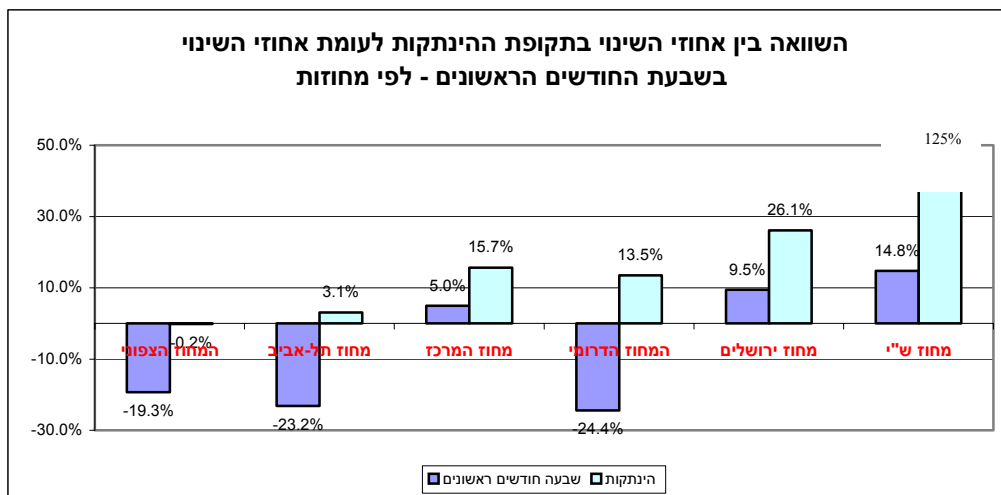
ניתן לראות מהגרף כי בכל המחוזות למעט מחוז צפון הייתה עלייה במספר הגניבות מתוך רכב.

העלייה הגדולה ביותר הייתה במחוז ירושלים של 26.1%.

להלן גרף המציג השוואה בין אחוזי השינוי של המחוזות בתקופת ההינתקות לעומת התקופה

המקבילה בשנת 2004, לבין אחוזי השינוי בשבעת החודשים הראשונים של שנת 2005

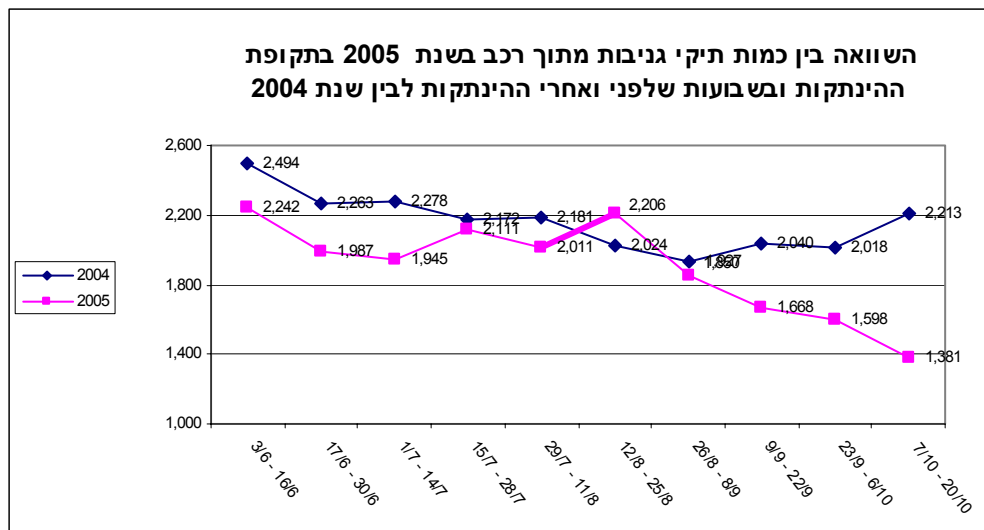
לעומת התקופה המקבילה בשנת 2004.



ניתן לראות מהגרף כי בכל המחוזות אחוז השינוי של כמות תיקי גניבות מתוך רכב שנפתחו בתקופת ההינתקות לעומת התקופה המקבילה ב- 2004 גדול מאחוז השינוי שבין שבעת החודשים הראשונים של שנת 2005 לעומת שנת 2004. ניתן לומר כי ההינתקות גרמה לעלייה במספר תיקי גניבות מתוך רכב.

ג) השוואה לשבועות שלפני ואחרי ההינתקות

בתקופה שלפני מבצע ההינתקות משטרת ישראל הייתה עסוקה בהכנות למבצע, לכן בדקנו גם את התקופה שבין 3 ליוני 2005 ועד 20 לאוקטובר 2005 (בפרקי זמן של שבועיים) לעומת התקופות המקבילות בשנת 2004. להלן גרף המציג את מגמת פתיחת התיקים בתקופה זו.



ניתן לראות מהגרף כי בתקופת ההינתקות חלה עלייה במספר תיקי הגניבות מתוך רכב. מיד לאחר המבצע חלה ירידה ברורה לעומת עלייה בשנת 2004.

המרחבים הבולטים בעלייה בתקופת ההינתקות הם: מרחב גליל (32.6%), מרחב לכיש (20.4%) ומרחב ציון (28.6%).

פירוט כל הנתונים ניתן למצוא בנספח 7.

1. סיכום ביניים לעבירות הפע"ר

בגניבות הרכב חלה עלייה בתקופת ההינתקות לאחר ירידה קלה בשבועות שלפני המבצע אולם בסה"כ החל משנת 2004 ישנה עלייה מתמשכת בגניבות הרכב שבאה לידי ביטוי גם בתקופת ההינתקות. מיד לאחר תקופת ההינתקות החלה מגמה ברורה של ירידה בגניבות רכב. בהתפרצויות לדירה חלה עלייה ברורה בתקופת ההינתקות. העלייה באה לידי ביטוי הן ביחס לשבעת החודשים הראשונים והן ביחס לשבועות שקדמו למבצע. מיד לאחר תקופת ההינתקות החלה מגמה ברורה של ירידה בהתפרצויות לדירה. בהתפרצות לבתי עסק אנו מוצאים כי מגמת הירידה בכמות התיקים נמשכת גם בתקופת המבצע באופן דומה לירידה מתחילת השנה.

בגניבות מתוך רכב חלה עלייה ברורה בתקופת ההינתקות וזאת לאחר מגמת ירידה בשנתיים האחרונות. עלייה זאת באה לידי ביטוי הן ביחס לשבעת החודשים הראשונים של השנה והן ביחס לשבועיים שקדמו למבצע. לעומת זאת בשבועות שלאחר ההינתקות החלה מגמה ברורה של ירידה וזאת לעומת מגמה של עלייה בשנת 2004.

2. עבירות אלימות גופנית

1) ניתוח מגמה מתחילת השנה

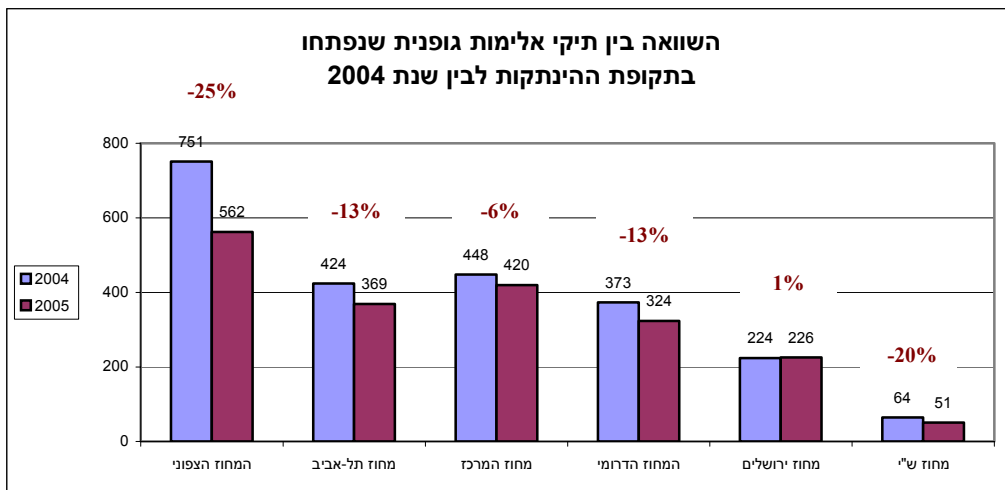
בשנים האחרונות ישנה מגמת ירידה בכמות תיקי אלימות גופנית. בשנת 2004 חלה תפנית והייתה עלייה של כ- 3%.

בתקופה שבין חודש ינואר ועד לחודש יולי 2005 נפתחו סה"כ 32,290 תיקי אלימות גופנית וזאת לעומת 34,098 תיקים שנפתחו בתקופה המקבילה של שנת 2004. זוהי ירידה של 5.3%. במהלך המבצע נפתחו 1,952 תיקים וזאת לעומת 2,297 תיקים שנפתחו בשנת 2004. זוהי ירידה של 15%.

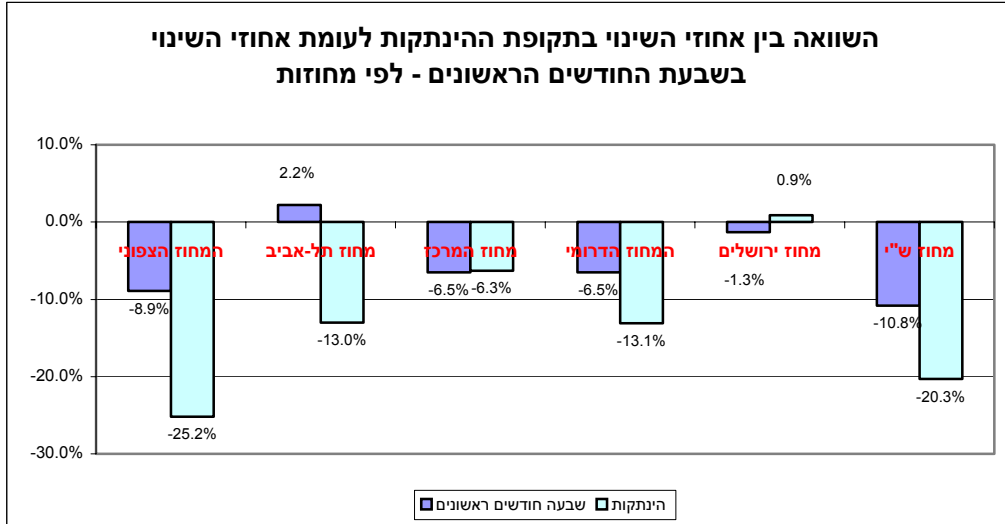
2) ניתוח מחוזי

הניתוח מלמד על ירידה בתיקי האלימות בכל המחוזות.

להלן גרף המציג את נתוני כמות תיקי אלימות גופנית שנפתחו במהלך המבצע לפי מחוזות:



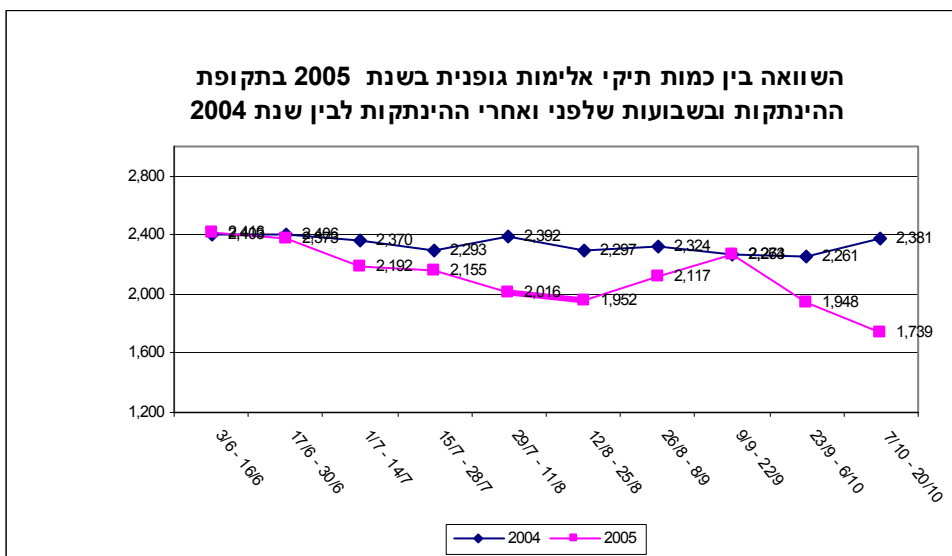
ניתן לראות מהגרף כי בכל המחוזות למעט ירושלים הייתה ירידה במספר תיקי האלימות גופנית. להלן גרף המציג השוואה בין אחוזי השינוי של המחוזות בתקופת ההינתקות לעומת התקופה המקבילה בשנת 2004, לבין אחוזי השינוי בשבעת החודשים הראשונים של שנת 2005 לעומת התקופה המקבילה בשנת 2004.



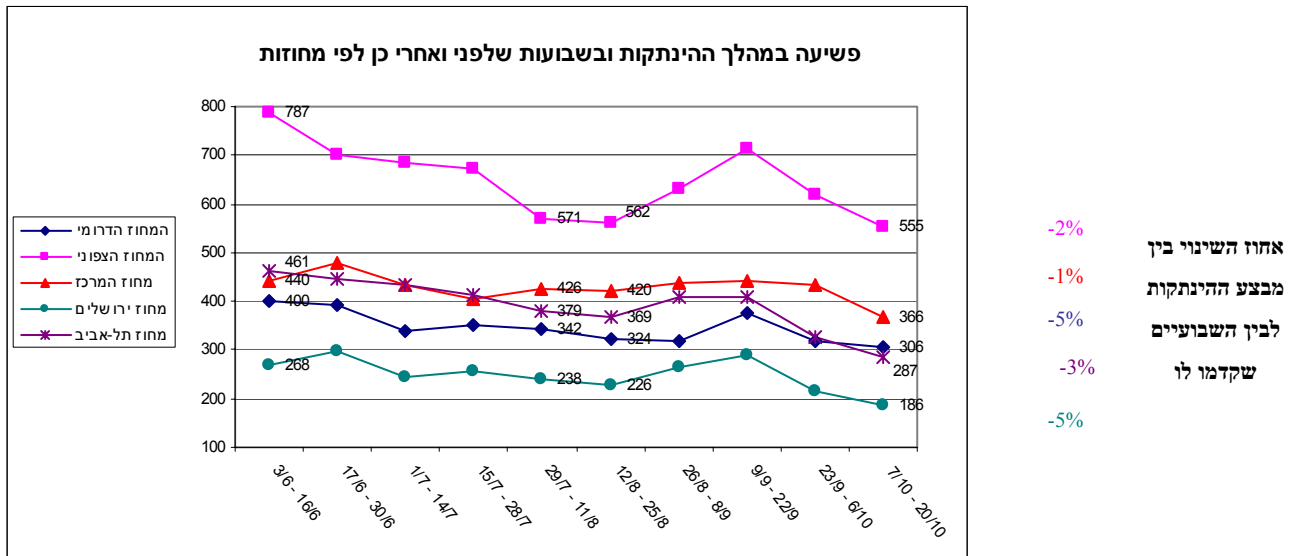
ניתן לראות מהגרף כי בכל המחוזות למעט מחוז מרכז וירושלים אחוז השינוי של כמות תיקי אלימות גופנית שנפתחו בתקופת ההינתקות לעומת התקופה המקבילה ב- 2004 קטן מאחוז השינוי שבין שבעת החודשים הראשונים של שנת 2005 לעומת שנת 2004. ניתן לומר כי ההינתקות גרמה לירידה במספר תיקי האלימות במחוזות אלו.

3) השוואה לשבועות שלפני ואחרי ההינתקות

בתקופה שלפני מבצע ההינתקות משטרת ישראל הייתה עסוקה בהכנות למבצע, לכן בדקנו גם את התקופה שבין 3 ליוני 2005 ועד 20 לאוקטובר 2005 (בפרקי זמן של שבועיים) לעומת התקופות המקבילות בשנת 2004. להלן גרף המציג את מגמת פתיחת התיקים בתקופה זו.



ניתן לראות מהגרף כי ככל שקרב מועד ההינתקות כן ירדו כמות תיקי האלימות גופנית. לעומת זאת בשבועות שלאחר ההינתקות התחילה עלייה בתיקי האלימות. לקראת סוף חודש ספטמבר החלה מגמת ירידה לעומת מגמת עלייה בשנת 2004. להלן גרף המציג את כמות התיקים שנפתחו במחוזות השונים בשבועות שלפני ההינתקות ובתקופת ההינתקות:



ניתן לראות מהגרף כי בכל המחוזות חלה ירידה במספר תיקי האלימות בשבועות שלפני המבצע ובתקופת המבצע. לעומת זאת בשבועות שלאחר המבצע במחוזות: צפון, ירושלים ותל אביב הייתה עלייה במספר תיקי האלימות ביחס לתקופת ההינתקות. החל מסוף חודש ספטמבר החלה ירידה מחודשת בתיקי האלימות. המרחבים הבולטים בירידה בתקופת ההינתקות הם: מרחב חוף (35.5%) ומרחב איילון (38.8%) פירוט כל הנתונים ניתן למצוא בנספח 8.

דני רבין
 רפ"ק
 קמ"ד מחקר אסט' וסטטיסטיקה
 מחלקת
 אסטרטגיה