

## ממצאים עיקריים ומגמות

בשנת 2001 בדומה ל 3 - השנים האחרונות נמשכת מגמת הירידה בכמות תאונות הדרכים והנפגעים. בשניה זו התרחשו 17,838 תאונות דרכים בתחומי הקו הירוק בהן נפגעו 36,347 אנשים (ירידה של כ 11% - בתאונות וכ - 10% בנפגעים לעומת שנת 2000). הנתונים המוצגים מתייחסים לתחומי הקו הירוק בלבד, היות ונתוני מחוז ש"י (שומרון ויהודה) אינם ברי השוואה לאורך השנים, וזאת, לאור השינויים הטריטוריאליים שנעשו ונעשים בשטח זה.

### תאונות

בשנת 2001 התרחשו 17,838 תאונות דרכים עם נפגעים בתחום הקו הירוק (ירידה של כ - 11% מהשנה הקודמת). להלן התפלגות התאונות לפי חומרה :

חומרת התאונה	2001	2000	אחוז השינוי
קטלניות	472	423	11.6
קשות	2,076	2,362	-12.1
קלות	15,290	17,217	-11.2

ניתן לראות מהטבלה כי חלה עליה משמעותית במספר התאונות הקטלניות ב - 2001 (בהשוואה ל - 2000 עליה של כ - 12%) מ - 423 ב - 2000 ל - 472 ב - 2001).

### נפגעים

בשנת 2001 נפגעו 36,347 אנשים בתאונות הדרכים בתחום הקו הירוק - ירידה של 4,196 נפגעים בהשוואה לשנה קודמת. להלן התפלגות הנפגעים לפי חומרת הפגיעה:

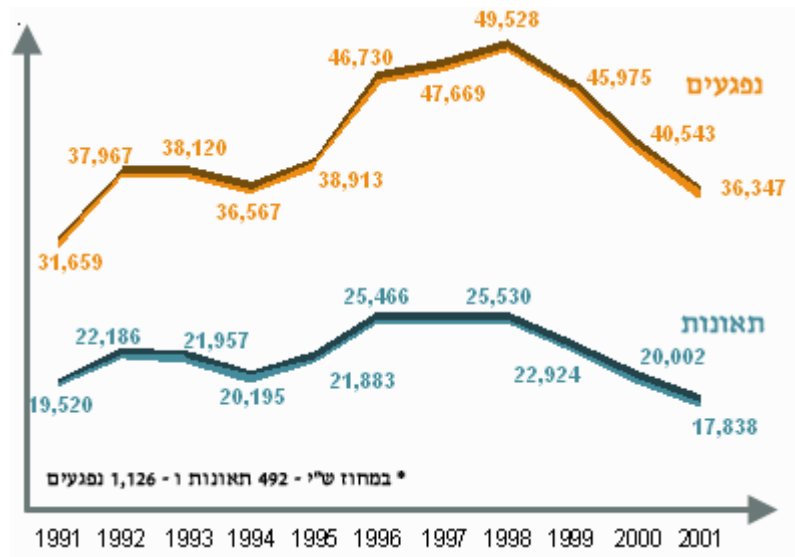
חומרת הפגיעה	2001	2000	אחוז השינוי
הרוגים	537	463	16.0
פצועים קשה	2,573	2,914	-11.7
פצועים קל	33,237	37,166	-10.6

ניתן לראות מהטבלה כי חלה עליה משמעותית של כ - 16% במספר ההרוגים ב - 2001 לעומת 2000 (מ - 463 ב - 2000 ל 537 ב - 2001).

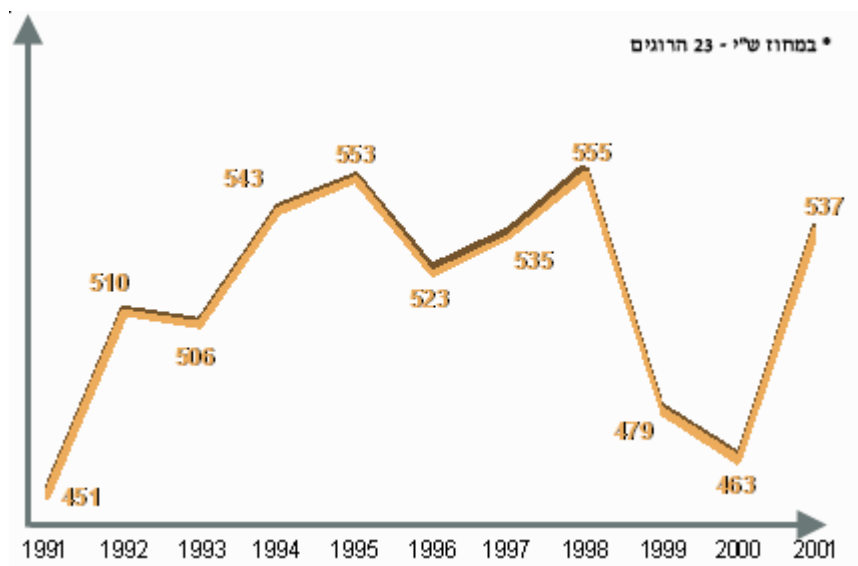
להלן המגמות בנתוני התאונות והנפגעים בתאונות הדרכים בעשור האחרון 1991 - 2001:

(בכל אחד מהגרפים מוצג הנתון של מחוז ש"י בשנה האחרונה - בנפרד)

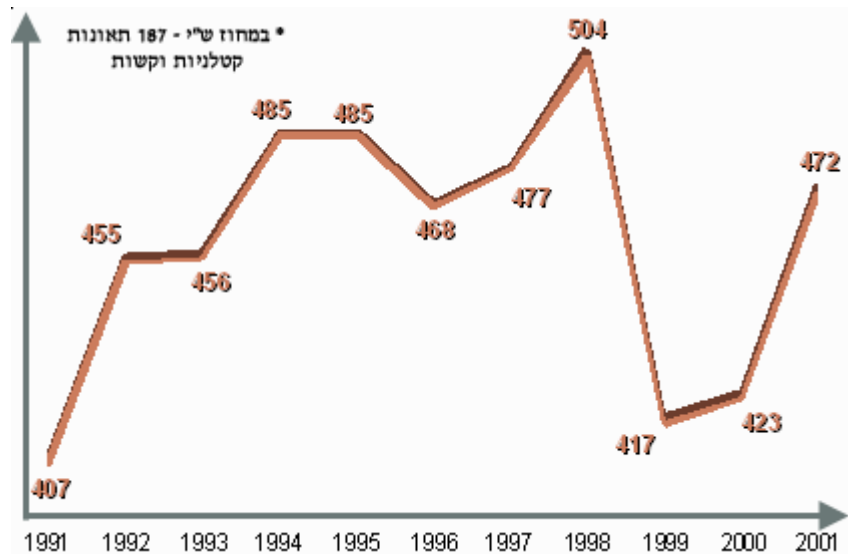
### תאונות ונפגעים



### הרוגים בתאונות דרכים



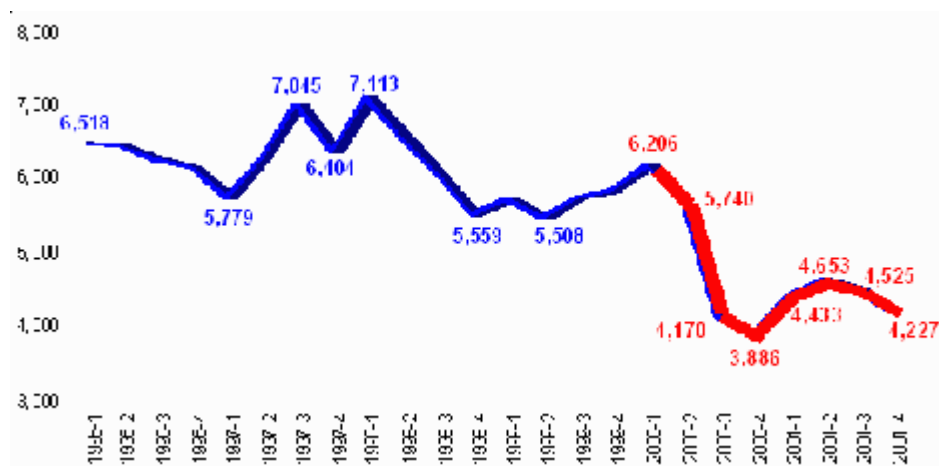
### תאונות קטלניות



השנה חלה עליה של כ- 12% בתאונות הקטלניות לעומת השנה הקודמת.

## ירידה תלולה בתאונות הדרכים החל מהרבעון השלישי של שנת 2000!

מניתוח תאונות הדרכים בשנים האחרונות עולה כי מהרבעון השני של שנת 2000 חלה יחרידה גדולה הביקף תאונות הדרכים. בשנה זו קיים "שבר" בנתונים בין הרבעון השני והשלישי, באופן שהירידה הנה חריגה ובהיקפים שאינם מוכרים למשטרה מזה שנים. להלן מוצג גרף של סה"כ התאונות לפי רבעונים משנת 1996-2001:



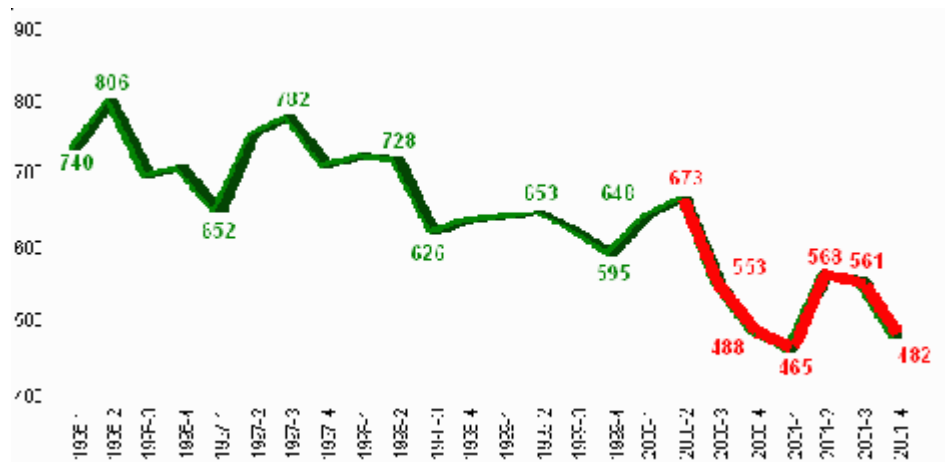
ניתן ללמוד כי: **חלה ירידה תלולה של 27%** בין הרבעון השני לשלישי בשנת 2000 (מ5,740 ל- 4,170 תאונות ברבעון).

אחוזי השינוי בין רבעון לרבעון לאורך התקופה שנבחנה (להוציא רבעון שלישי של שנת 2000) נעים בין (-9%) ל- (13%). לאור ירידה זאת ירידה של 27% הנה חריגה בקו מגמה זה.

מהרבעון השלישי של שנת 2000 כמות התאונות נעה סביב 4,300 במוצע לרבעון, **סדר גודל נמוך שלא היה כמותו בעשור האחרון.**

**תאונות קלות** - מתקבלת תמונה זהה לזו של סה"כ התאונות.  
**תאונות קשות** - קיימת מגמה דומה, אם כי בעוצמה יותר קטנה.

להלן מוצג גרף של התאונות הקשות לפי רבעונים משנת: 2001-1996

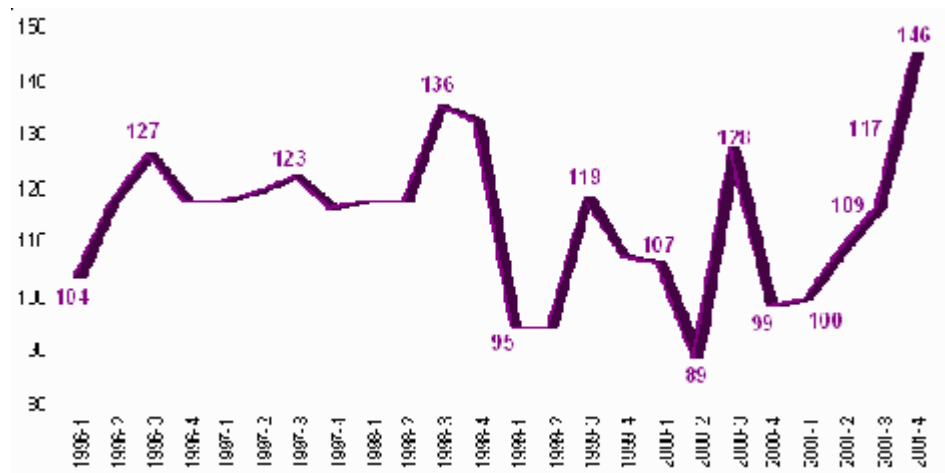


ניתן ללמוד כי: **חלה ירידה של 17%** מהרבעון השני של שנת 2000 לרבעון השלישי.

אחוזי השינוי בין רבעון לרבעון לאורך התקופה שנבחנה נעים בין (14%) ל - (17%) וירידה של 17% היא הגדולה ביותר בתקופת שנבחנה.

מהרבעון השלישי של שנת 2000 כמות התאונות הקשות נעה סביב 520 תאונות לרבעון, **סדר גודל נמוך שלא היה כמותו בעשור האחרון.**

**תאונות קטלניות** - להלן מוצג גרף של התאונות הקטלניות לפי רבעונים משנת 1996:



ניתן ללמוד כי:

המגמה בתאונות הקטלניות **שונה** מסה"כ התאונות.

קיימות תנודות חדות בשנים האחרונות בין רבעון לרבעון אך סדר הגודל של היקף התאונות נשאר דומה.

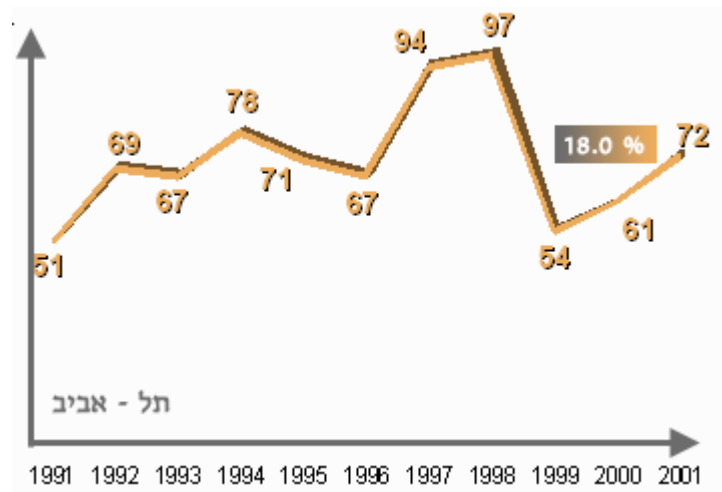
ניכרת עליה "מדאגיה" בתאונות הקטלניות במהלך שנת 2001.

**לסיכום: בשנת 2000 (בין הרבעון השני לשלישי) חלה ירידה חריגה בתאונות הדרכים. הירידה מאפיינת את התאונות הקלות, הקשות, והסה"כ אך אינה באה לידי ביטוי בתאונות הקטלניות. מנקודת זמן זו ועד היום כמות תאונות הדרכים נעה סביב הרמה הנמוכה שלאחר ה"שבר" בסדרי גודל שלא ידענו בעשור האחרון.**

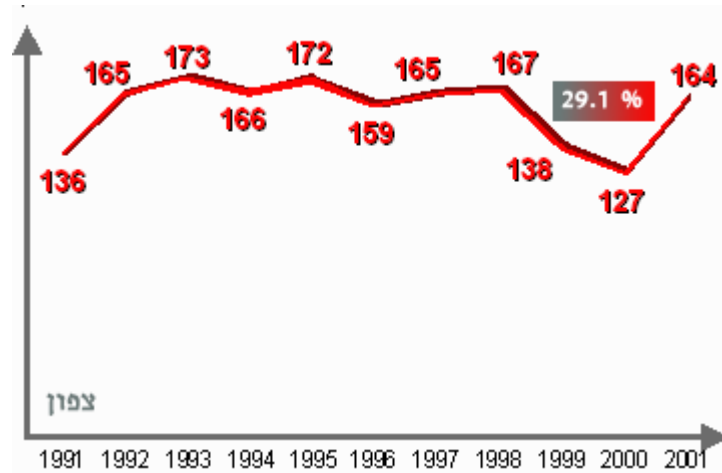
## תאונות דרכים בישראל - 2001

תאונות קטלניות לפי מחוזות 2001-1991

תל-אביב



צפון



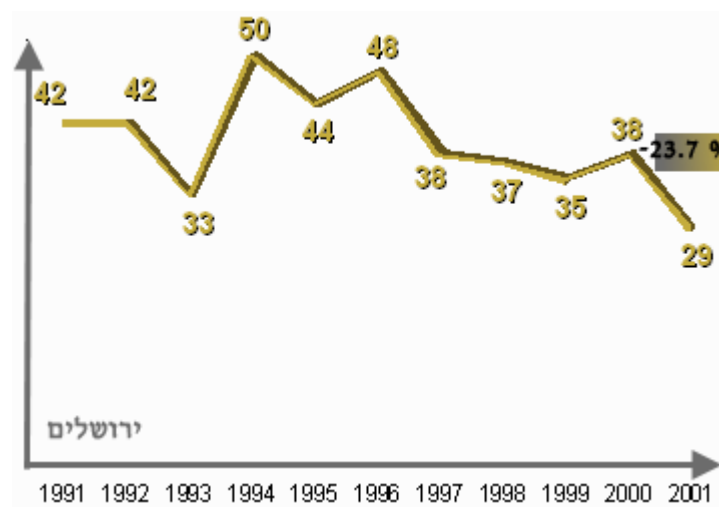
דרום



מרכז



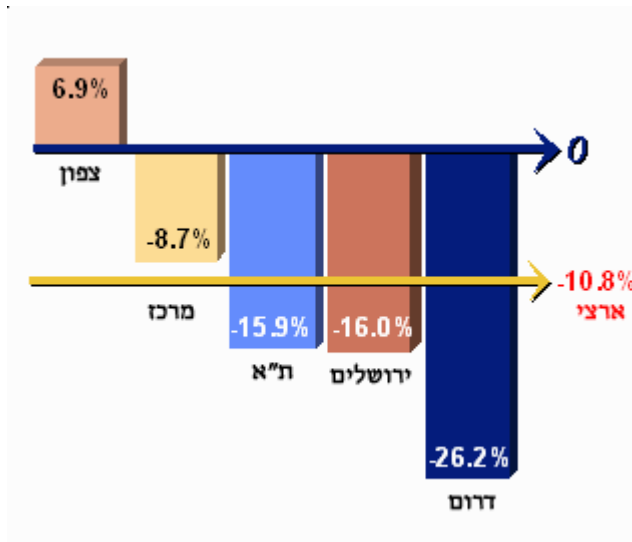
### ירושלים



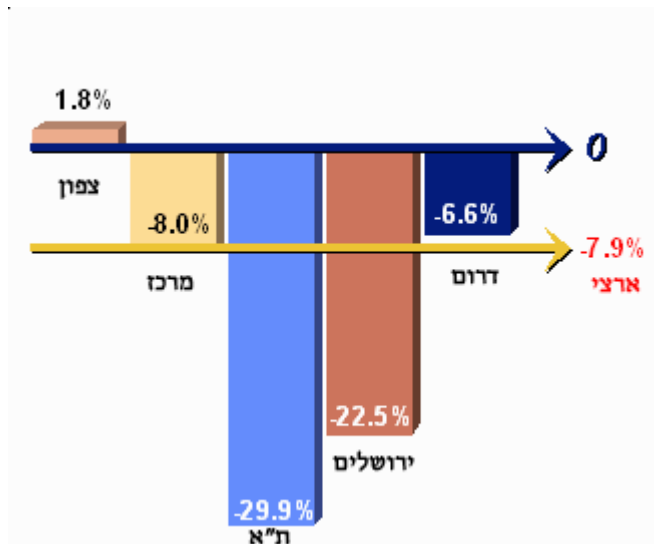
ניתן לראות כי חלה ירידה גדולה בתאונות דרכים קטלניות, במחוז ירושלים כ- 24% ואילו במחוז דרום חלה ירידה קטנה של כ- 2% בשנת 2001 לעומת 2000.

לעומת זאת חלה עליה גדולה בתאונות דרכים קטלניות במחוז צפון כ- 29%, במחוז ת"א כ- 18% ובמחוז מרכז כ- 12% בשנת 2001 לעומת שנת 2000.

### אחוז השינוי בסה"כ התאונות שנת 2001 לעומת 2000 לפי מחוזות



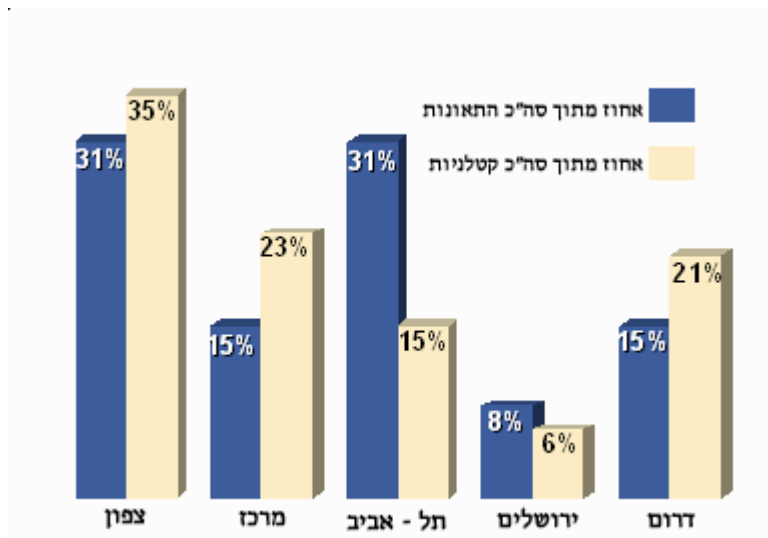
**אחוז השינוי בפצועים קשה והרוגים שנת 2001 לעומת 2000 לפי מחוזות**



ניתן לראות כי קיימת מגמת ירידה בכל המחוזות, הן בתאונות והן בכמות הפצועים קשה וההרוגים.  
 ניתן לראות כי חלה ירידה גדולה בתאונות דרכים קטלניות פרט למחוז הצפוני בו חלה עליה בתאונות של כ- 7% לעומת אשתקד ועליה בכמות הפצועים קשה וההרוגים בכ- 2%.

## התפלגות תאונות דרכים בין המחוזות - 2001

להלן השוואת התפלגות סה"כ תאונות הדרכים בין המחוזות לבין התפלגות התאונות הקטלניות:



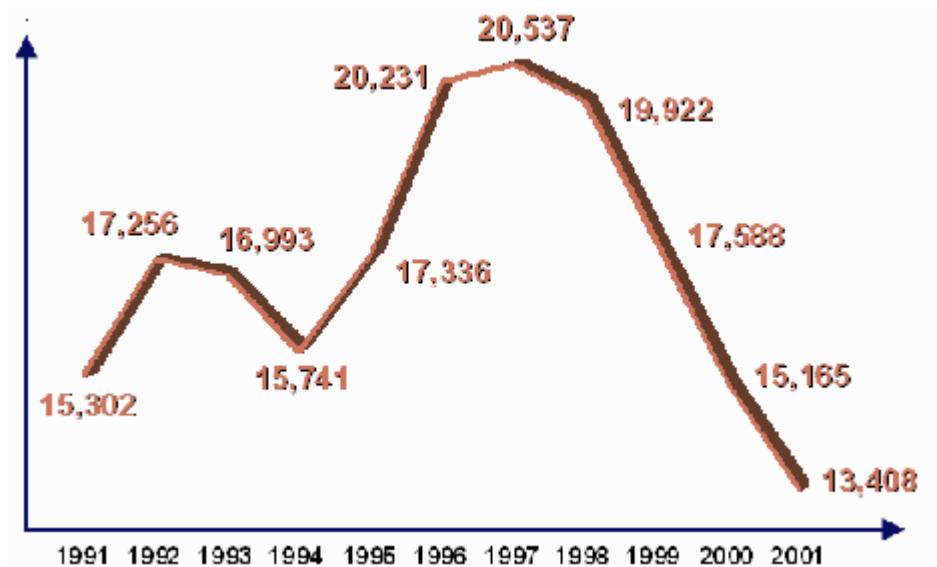
5,585	2,683	5,497	1,418	2,700	סה"כ תאונות
164	109	72	29	98	סה"כ קטלניות

ניתן לראות מהגרף כי במחוז ת"א - אירעו יחסית הרבה תאונות דרכים כ- 31% לעומת כ- 15% תאונות קטלניות. לעומת זאת במחוז צפון אירעו הרבה תאונות קטלניות כ- 35%.

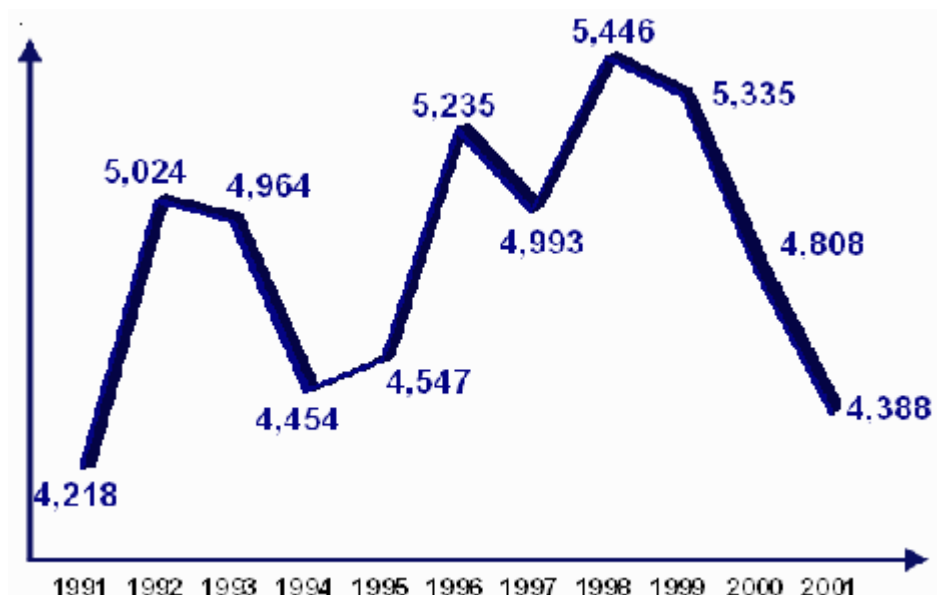
## תאונות בתחום העירוני והביניעירוני

בשנת 2001 התרחשו 13,408 תאונות דרכים בתחום העירוני (75% מכלל התאונות), 4,388 בתחום הביניעירוני (24% מכלל התאונות) ו-42 תאונות שטח. בתחום העירוני חלה השנה ירידה של כ-12% בתאונות לעומת השנה הקודמת והגיעה לרמה הנמוכה ביותר בעשור האחרון. בתחום העירוני חלה ירידה של כ-9% להלן מגמת התאונות בתחום העירוני והביניעירוני מ-1991 עד 2001:

### תאונות בתחום העירוני

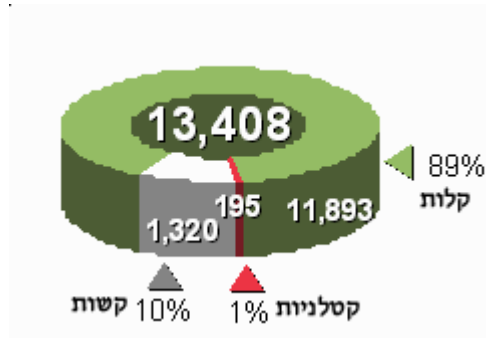


### תאונות בתחום הביניעירוני

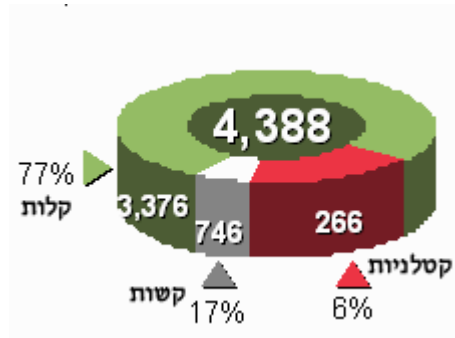


### התפלגות לפי חומרה - 2001

#### עירוני



[עירוני](#)



התאונות הקשות והקטלניות מהוות 11% בתחום העירוני לעומת 23% בתחום הבינעירוני.

## הסיבות העיקריות לתאונות – 2001

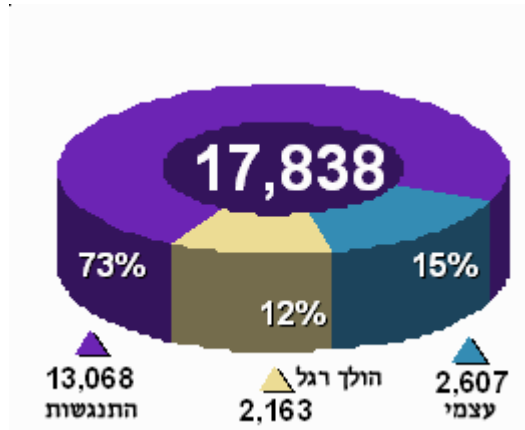
בטבלה הבאה מוצגות הסיבות העיקריות לתאונות הדרכים, חלקן היחסי מתוך כלל הסיבות, וחלקן היחסי מתוך הסיבות לתאונות קטלניות:

הסיבה	אחוז מסה"כ הסיבות	אחוז מסה"כ הסיבות בת"ד קטלניות
אי ציות לרמזור	12%	3%
סטייה מהנתיב	11%	17%
אי מתן זכות קדימה לרכב	11%	3%
אי ציות לעצור	10%	2%
אי ציות לתמרור זכות קדימה	9%	2%
אי שמירת רווח	8%	4%
מהירות מופרזת	5%	13%
פנייה לא נכונה	5%	2%
התנהגות הולכי רגל	4%	16%
אי מתן זכות קדימה להולך רגל	4%	3%

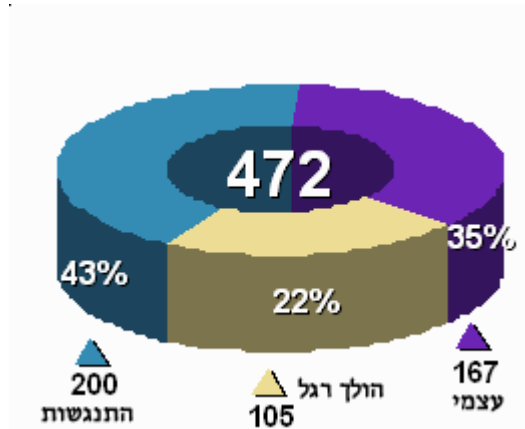
מהטבלה ניתן לראות שחלקן של הסיבות: התנהגות הולכי רגל ומהירות מופרזת, גבוהה משמעותית בתאונות קטלניות מחלקן מסה"כ הסיבות.

## תאונות דרכים לפי סוג התאונה - 2001

### סה"כ תאונות דרכים

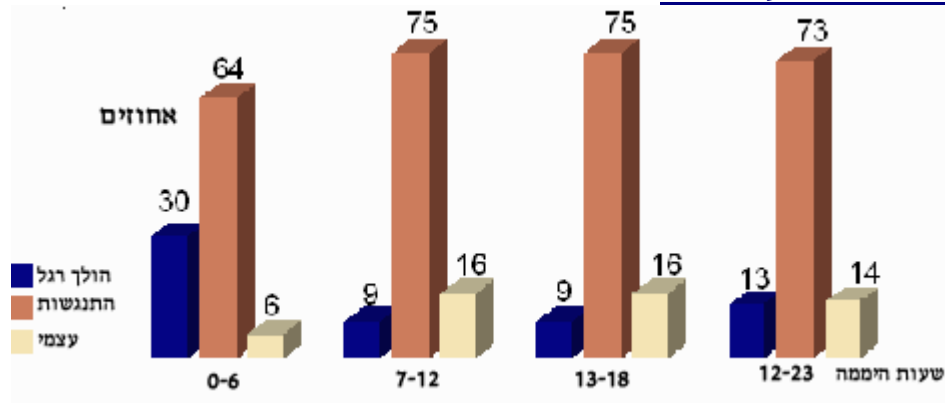


### תאונות דרכים קטלניות



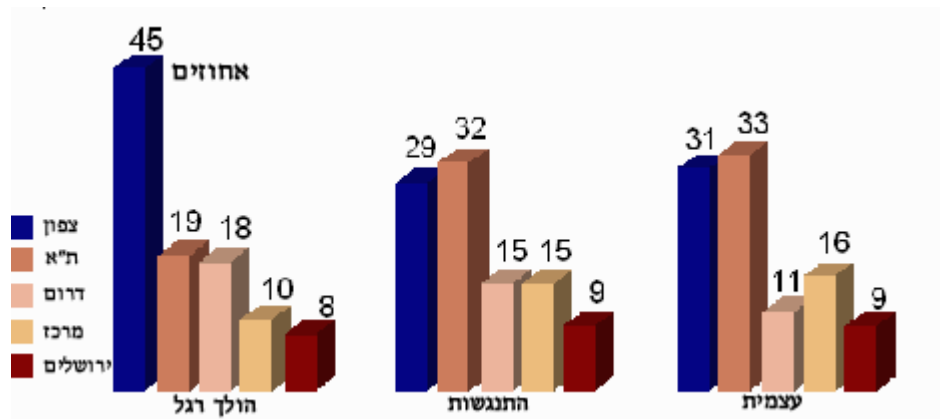
ניתן לראות כי, החלק היחסי של פגיעה בהולך רגל ותאונות עצמיות גבוה יותר בתאונות דרכים קטלניות.

### התפלגות לפי שעות היממה



ניתן לראות כי, בשעות הבוקר המוקדמות (0-6) בכ- 30% מתאונות הדרכים נפגעים הולכי רגל.

### התפלגות לפי מחוזות



ניתן ללמוד מהגרף כי, בתאונות עם הולכי רגל אחוז התאונות במחוז הצפוני גבוה יחסית לשאר המחוזות בכ- 45%. לעומת זאת בתאונות דרכים שהתרחשו כתוצאה מהתנגשות או עצמית במחוז ת"א, אחוז זה נע סביב 33%.

## הסיבות העיקריות לתאונות – 2001

בטבלה הבאה מוצגות הסיבות העיקריות לתאונות הדרכים, חלקן היחסי מתוך כלל הסיבות, וחלקן היחסי מתוך הסיבות לתאונות קטלניות:

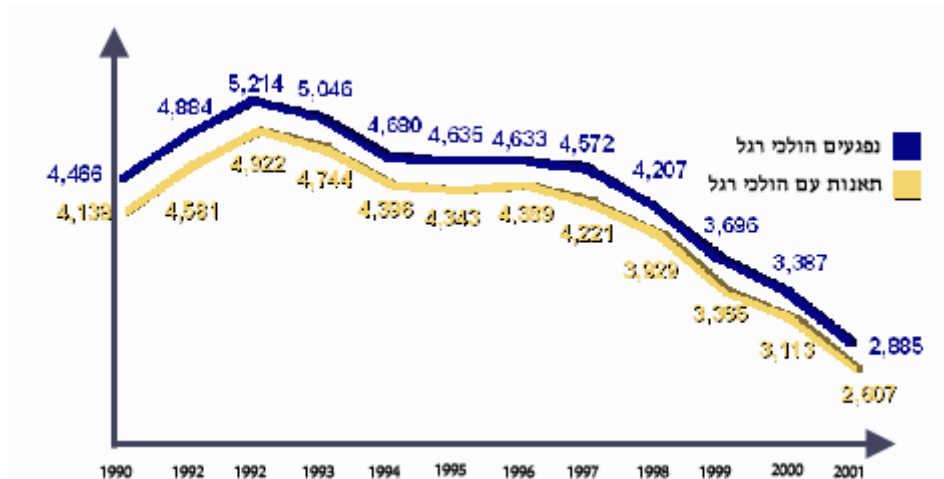
הסיבה	אחוז מסה"כ הסיבות	אחוז מסה"כ הסיבות בת"ד קטלניות
אי ציות לרמזור	12%	3%
סטייה מהנתיב	11%	17%
אי מתן זכות קדימה לרכב	11%	3%
אי ציות לעצור	10%	2%
אי ציות לתמרור זכות קדימה	9%	2%
אי שמירת רווח	8%	4%
מהירות מופרזת	5%	13%
פנייה לא נכונה	5%	2%
התנהגות הולכי רגל	4%	16%
אי מתן זכות קדימה להולך רגל	4%	3%

מהטבלה ניתן לראות שחלקן של הסיבות: התנהגות הולכי רגל ומהירות מופרזת, גבוהה משמעותית בתאונות קטלניות מחלקן מסה"כ הסיבות.

## הולכי רגל

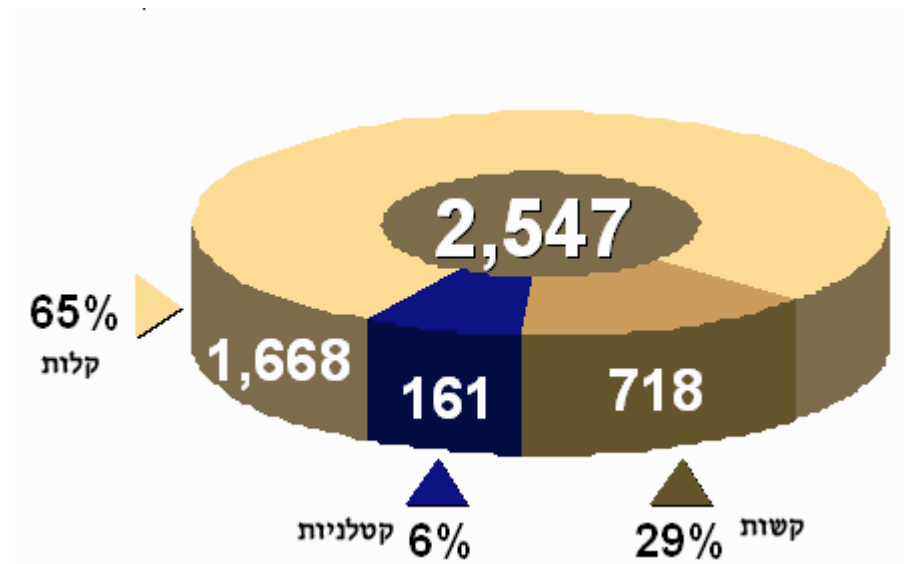
בשנת 2001 התרחשו 2,607 תאונות דרכים מסוג פגיעה בהולך רגל (15% מכלל התאונות).

סוג זה של תאונות מהווה כ- 35% מכלל התאונות הקטלניות. בשנה זו נפגעו 2,885 הולכי רגל המהווים כ- 8% מכלל הנפגעים.

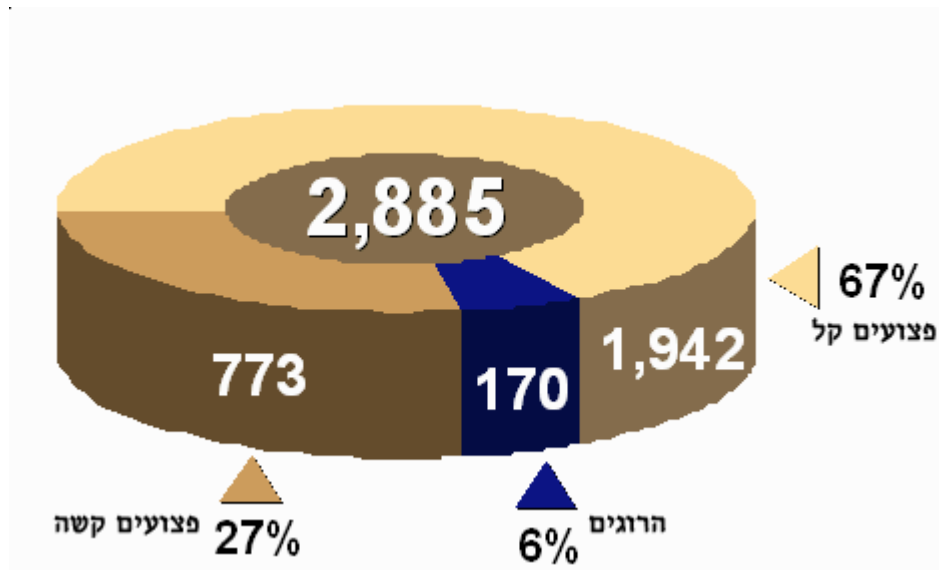


בשנים האחרונות מסתמנת מגמה המצביעה על ירידה מתמשכת בכמות התאונות שבהן נפגעו הולכי רגל ובכמות הנפגעים שהם הולכי רגל.

### התפלגות חומרת התאונה

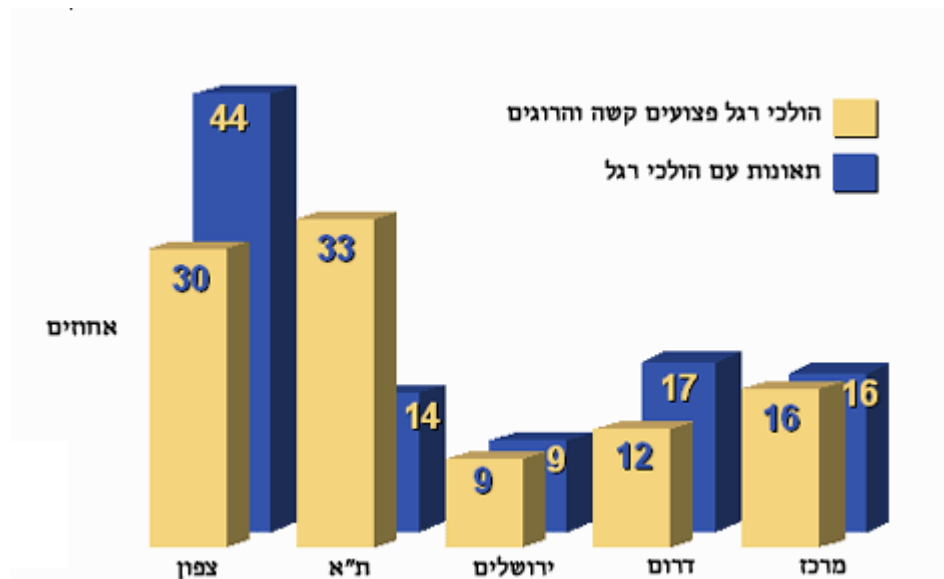


### התפלגות חומרת הנפגע



ניתן לראות מהגרפים כי, כ- 35% מהתאונות מסוג פגיעה בהולך רגל הן קטלניות וקשות, וכן כ- 33% מהולכי הרגל שנפגעו הם פצועים קשה או הרוגים.

**התפלגות תאונות ונפגעים הולכי רגל בתחום העירוני לפי מחוזות**

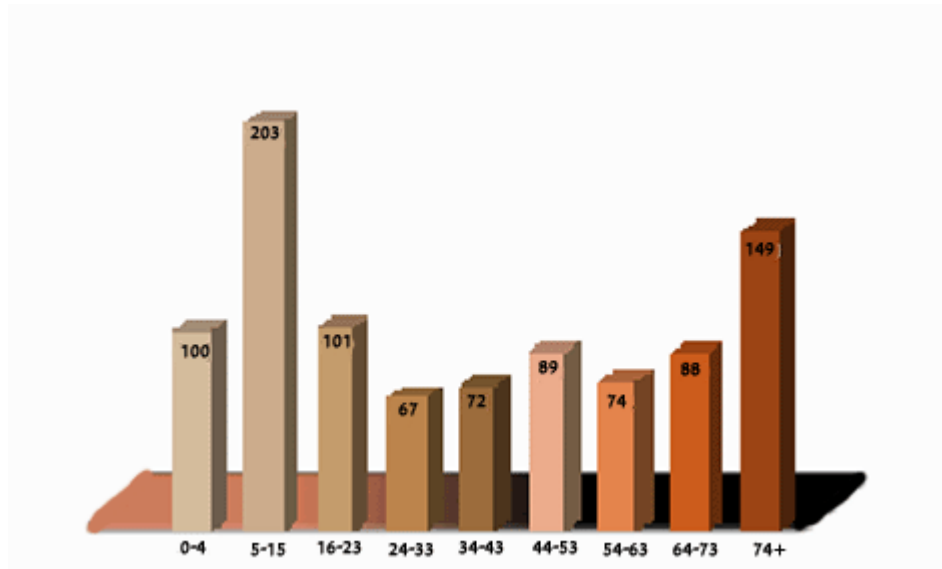


ניתן לראות כי התפלגות התאונות עם הולכי רגל לפי מחוזות שונה מהתפלגות הולכי רגל שנפצעו קשה או נהרגו. בעיקר בשני מחוזות:

במחוז צפון - 30% מכלל התאונות הן פגיעה בהולך רגל לעומת 44% מהולכי הרגל שנפצעו קשה או נהרגו.

במחוז ת"א - 33% מכלל התאונות הן פגיעה בהולך רגל לעומת 14% מהולכי הרגל שנפצעו קשה או נהרגו.

**התפלגות הגילים של הולכי הרגל הפצועים קשה וההרוגים**



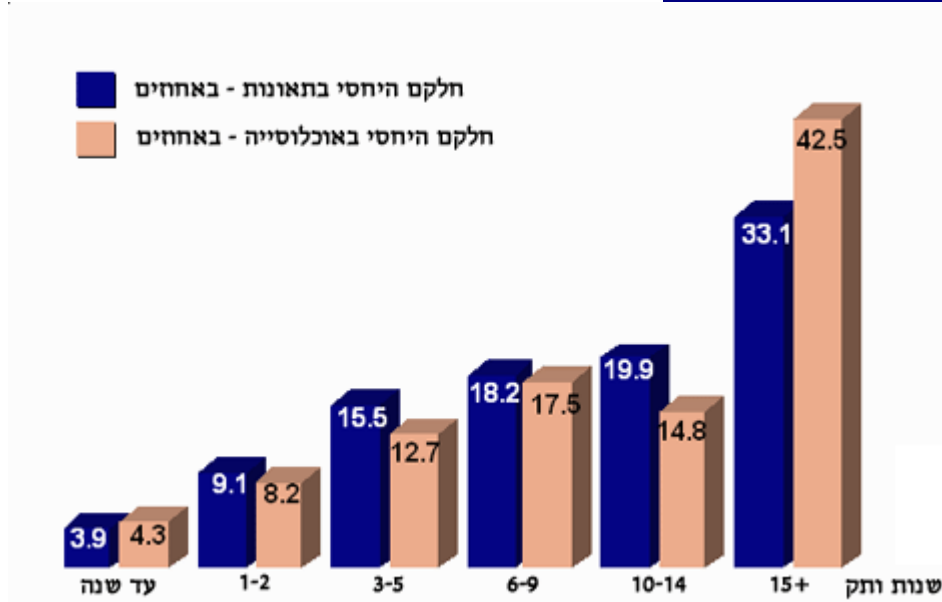
ניתן להבחין בריכוז גבוה של הולכי רגל שנפצעו קשה או נהרגו בגילאי 15-1. הקבוצה הנ"ל כוללת 303 הולכי רגל מתוך 943 (32%).

## נהגים מעורבים בתאונות - 2001

בשנת 2001 היו מעורבים 31,960 נהגים בתאונות דרכים, מתוכם 3,751 היו מעורבים בתאונות קטלניות וקשות.

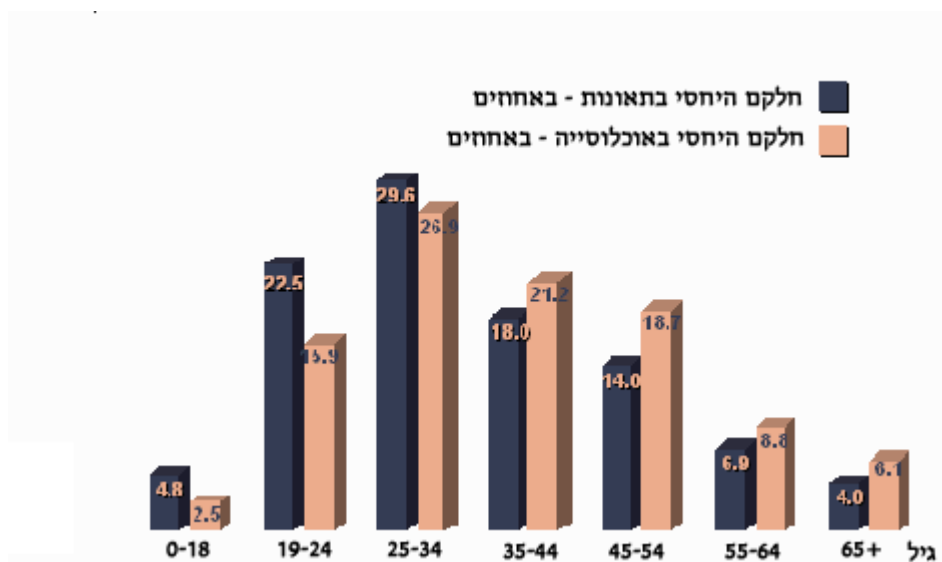
להלן השוואה בין הנהגים המעורבים בתאונות דרכים על פי גיל, וותק ומין לעומת התפלגותם באוכלוסית הנהגים:

### נהגים לפי וותק שנות נהיגה



ניתן לראות מהגרף כי חלקם היחסי בתאונות של נהגים בעלי וותק של שנה עד 14 שנה גבוה מחלקם היחסי באוכלוסייה ומכאן נובע שבעלי וותק גדול מעורבים פחות בת"ד.

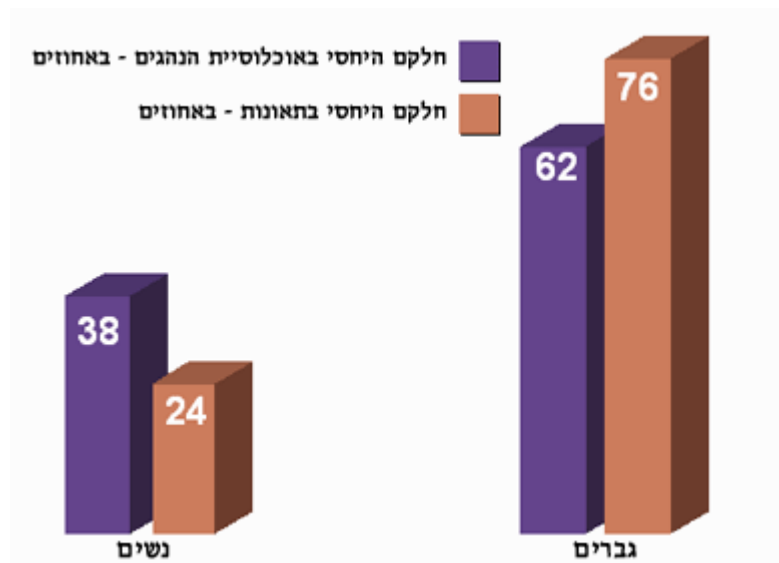
### נהגים לפי קבוצות גיל



ניתן לראות כי: עבור הנהגים הצעירים (עד גיל 34) חלקם היחסי בתאונות גבוה מחלקם היחסי באוכלוסית

הנהגים.

**נהגים לפי מין**

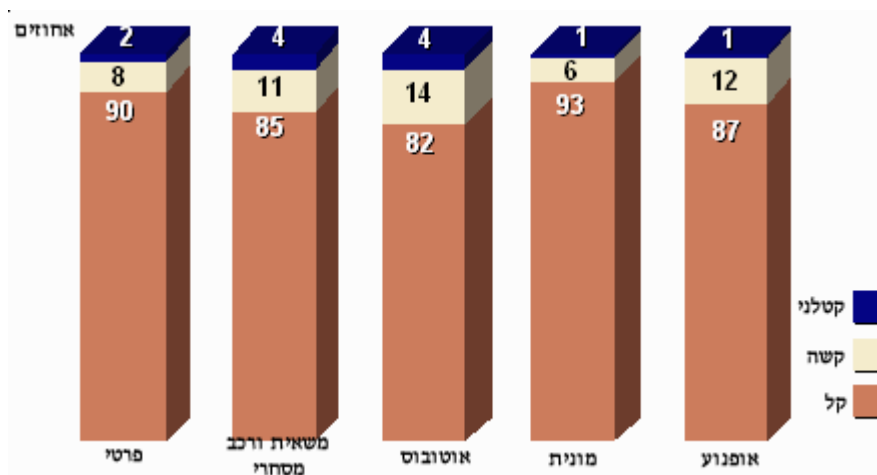


ניתן לראות כי:  
חלקם היחסי של גברים בתאונות גדול יותר מחלקם היחסי בכלל הנהגים. חלקן היחסי של נשים בתאונות נמוך מחלקן היחסי בכלל הנהגים.

## סוגי כלי רכב עיקריים מעורבים בתאונות דרכים - 2001

בשנת 2001 היו מעורבים בתאונות דרכים 33,464 כלי רכב, ירידה של כ- 12% יחסית לשנה קודמת (בדומה לירידה בסה"כ התאונות).

### חומרת התאונה באחוזים

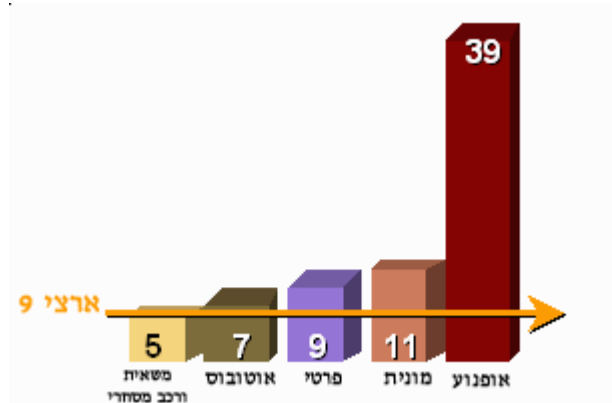


סוגי כלי רכב	פרטי	משאית ורכב מסחרי	אוטובוס	מונית	אופנוע	סה"כ תאונות לפי סוג רכב
	21,825	5,789	1,178	1,214	2,558	

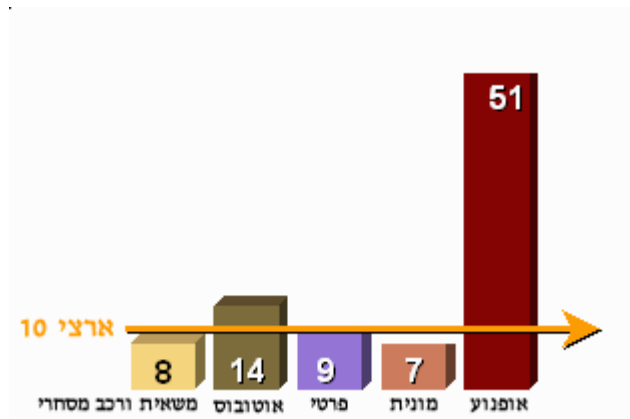
סוגי הרכב: אופנוע, אוטובוס, משאית ורכב מסחרי מעורבים בכ- 15% מהתאונות הקשות והקטלניות; אחוז הגבוה יותר מרכב פרטי ומונית המעורבים בכ- 8% מהתאונות הקשות והקטלניות.

### שיעור מעורבות בתאונות דרכים

שיעור כלי רכב המעורבים בתאונות דרכים ל-10,000 ק"מ נסועה

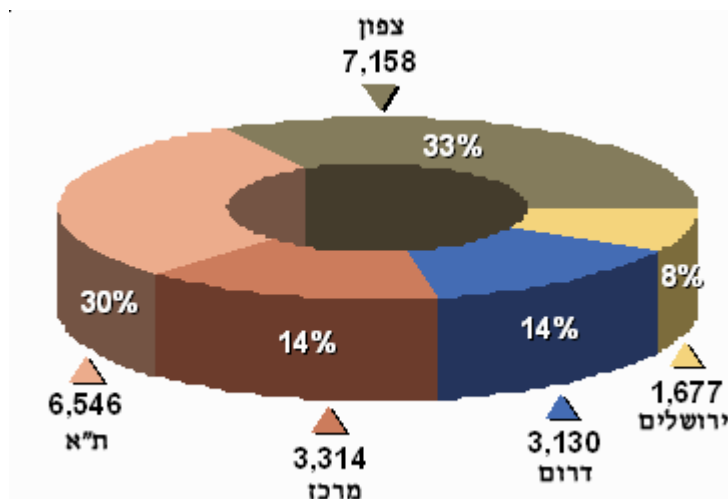


שיעור כלי רכב המעורבים בתאונות דרכים חמורות ל-10,000 ק"מ נסועה



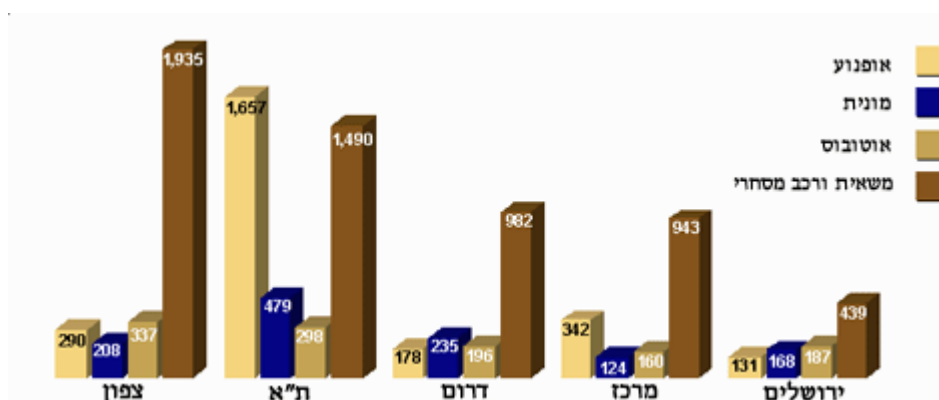
ניתן לראות מהגרפים שמעורבות אופנועים בתאונות דרכים בכלל ובתאונות חמורות בפרט גבוהה מאוד בהתייחס לק"מ נסועה וזאת באופן יחסי למעורבותם של שאר כלי הרכב.

מעורבות כלי רכב פרטיים, לפי מחוזות



מהגרף עולה כי במחוזות צפון ות"א מעורבותם של כלי הרכב הפרטיים בתאונות דרכים נעה סביב 30%.

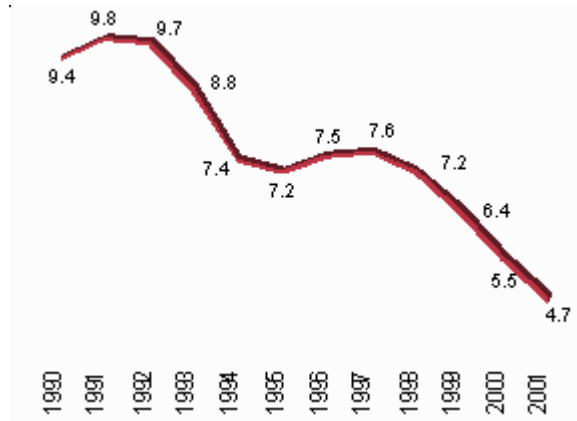
מעורבות שאר כלי הרכב, לפי מחוזות



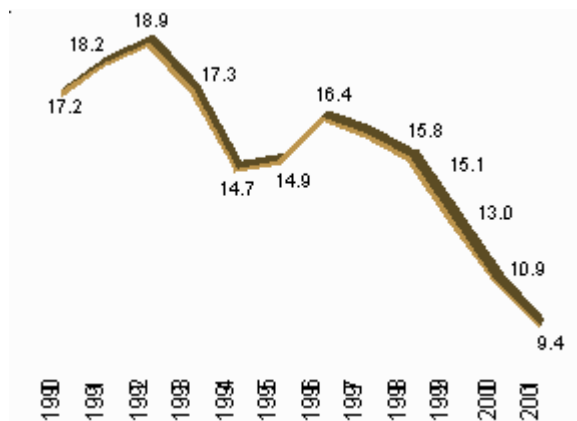
ניתן לראות מהגרף כי במחוז תל-אביב תאונות הדרכים בהם מעורב אופנוע גבוה יחסית לשאר המחוזות.

## מדדים לבטיחות בדרכים

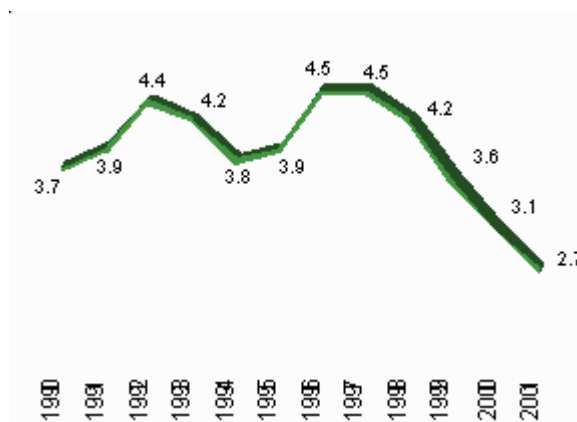
### שיעור תאונות דרכים ל-10,000 ק"מ נסועה



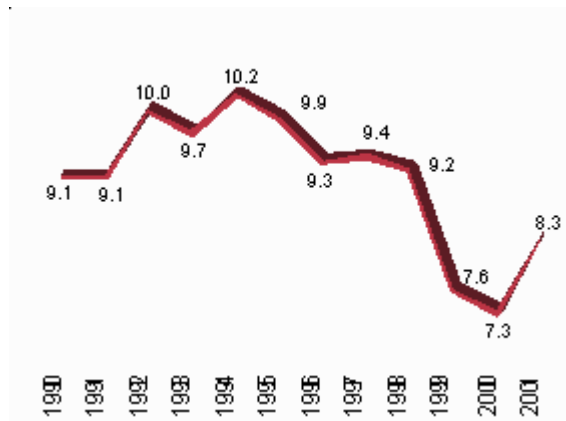
### שיעור תאונות דרכים ל-1,000 כלי רכב



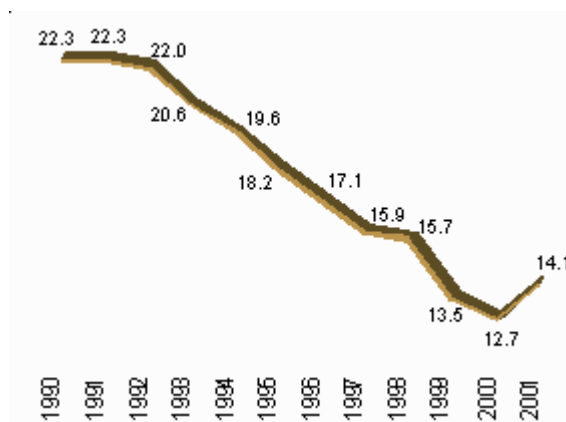
### שיעור תאונות דרכים ל-1,000 תושבים



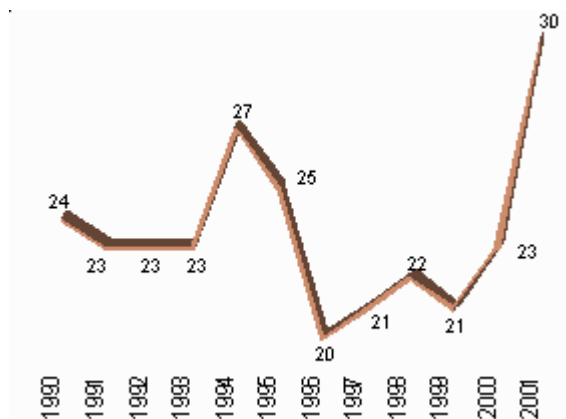
### שיעור הרוגים ל-100,000 תושבים



### שיעור הרוגים למיליון ק"מ נסועה



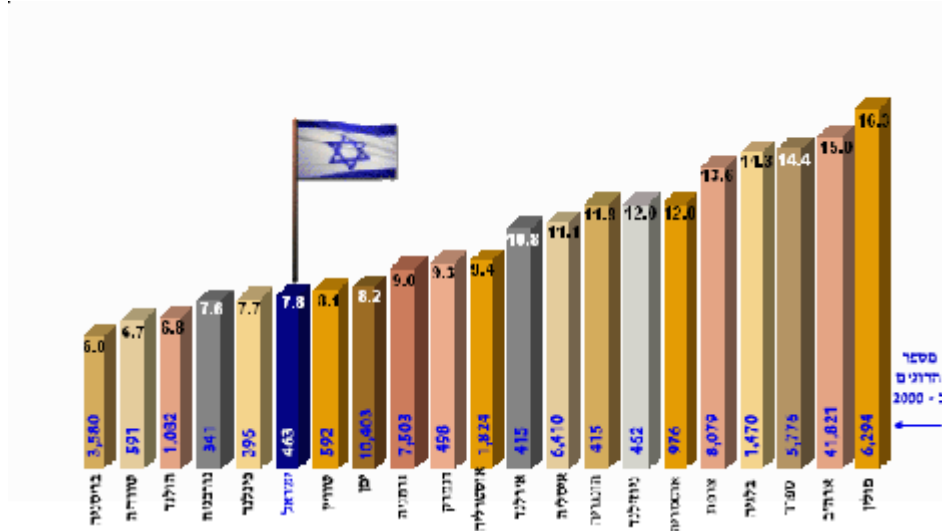
### שיעור הרוגים ל-1,000 תאונות דרכים



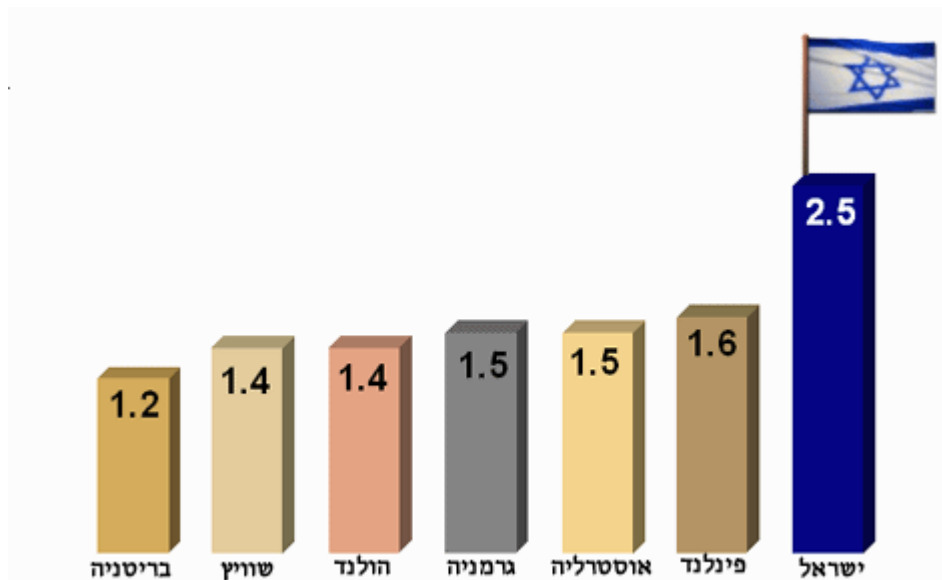
לאורך השנים קיימת מגמה מתמדת של ירידה ברמת הסיכון בתאונות הדרכים. לעומת זאת השנה חלה עליה ברמת הסיכון בתאונות דרכים קטלניות. העליות באות לידי ביטוי בשיעור הרוגים למיליון ק"מ נסועה, בשיעור הרוגים ל-1,000 תאונות דרכים ובשיעור הרוגים ל-100,000 תושבים.

## מדדי סיכון בהשוואה בין מדינות - 2000

שיעור הרוגים \* ל-100,000 תושבים \*\*



שיעור הרוגים \* ל-10,000 כלי רכב



הנתונים למדינות השונות נלקחו מתוך:

\* [www.oecd.org](http://www.oecd.org)

\*\* [www.cia.gov/cia/publications/factbook](http://www.cia.gov/cia/publications/factbook)

## נתונים כללים בשנת 2001 לעומת 2000 - בקו הירוק

אחוז השינוי	2000	2001	נתוני תשתית
2.2	6,369,300	6,508,200	אוכלוסיה **
1.4	4,955,000	5,024,800	יהודים**
4.9	1,414,300	1,483,400	לא יהודים**
4.1	1,831,530	1,907,400	מס' כלי רכב מורשים
4.2	36,482	38,000	נסועה (במליון ק"מ)
3.1	2,655,499	2,739,000	מספר נהגים
0.4	16,263	16,321	אורך כבישים בק"מ
0.5	466,038	468,569	תיקים
3.3	119,484	123,481	עבריינים
-10.8	20,002	17,838	מספר תאונות עם נפגעים
-10.3	40,543	36,347	מספר נפגעים
16.0	463	537	הרוגים

\* הנתונים נכונים לסוף שנת 2001.  
 \*\* אמדן המבוסס על התוני הלשכה המרכזית לסטטיסטיקה- כולל ישובים יהודים בש"י.