

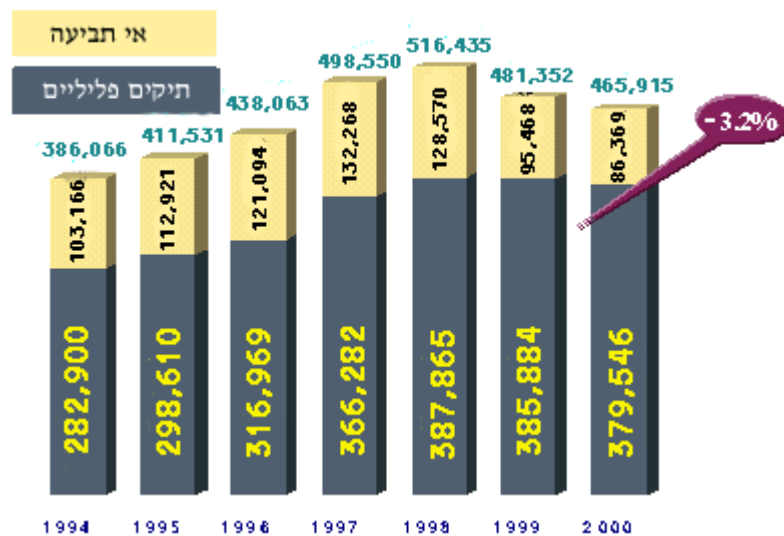
הפשיעה בישראל - 2000

הפשיעה המדווחת בשנת 2000 מונה 465,915 תיקי פ"א + א"ת לעומת 481,352 בשנה קודמת.

זו ירידה של 3.2% לעומת אשתקד. מספר תיקי הפ"א שנפתחו השנה קטן ב- 1.6% לעומת אשתקד בתיקי א"ת הירידה הנה כ- 10%.

נתונים על נפח הפשיעה בשנים 1994 - 2000 מובאים בגרף הבא:

פשיעה מדווחת פ"א וא"ת

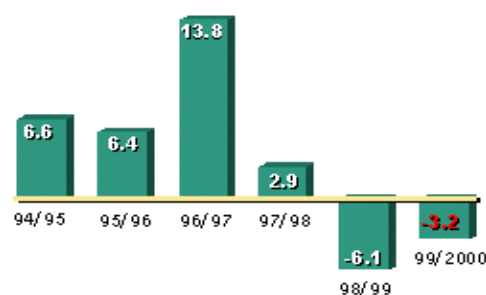


בשנת 2000 המשיכה משטרת ישראל להתמודד עם משימות משטרתיות קלאסיות ביניהן התמודדות עם תופעות פשיעה מרכזיות בתחום עבירות הרכוש.

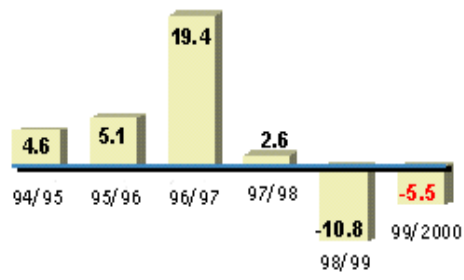
השפעתה של פעילות ממוקדת זו על היקף הפשיעה מובאת בשלושת הגרפים הבאים המציגים את שיעור השינוי בין השנים בתיקי פ"א וא"ת - בסה"כ הפשיעה, בפשיעת הרכוש ובגניבות הרכב

אחוז השינוי בין השנים

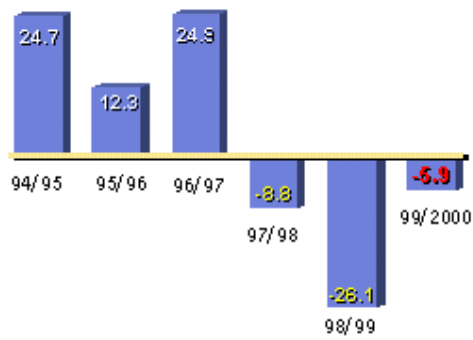
פשיעה כללית



תיקי רכוש



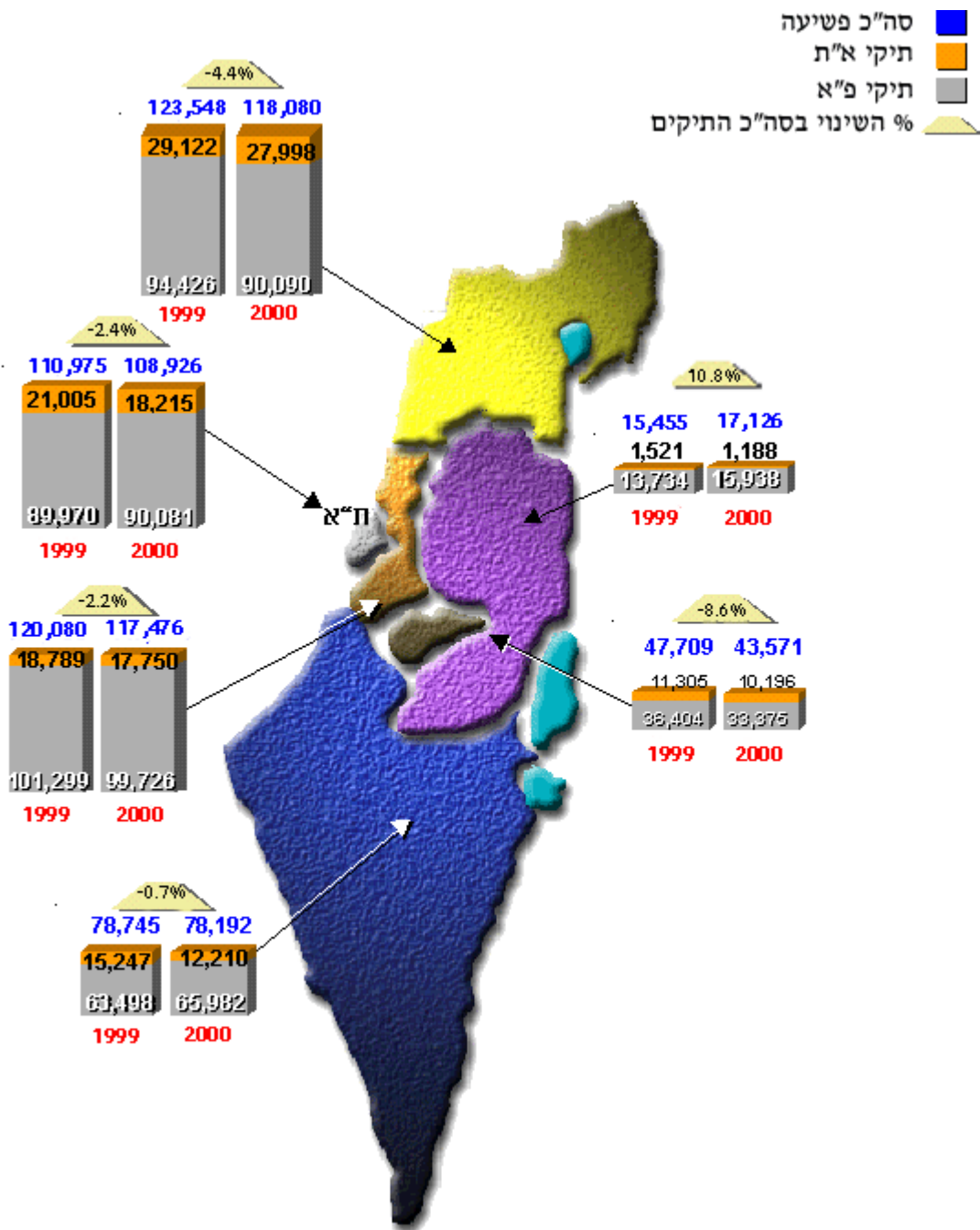
גניבות רכב



בשלושת התחומים ניתן לראות כי בשנת 2000 ממשיכה מגמת הירידה. בגניבות רכב זו השנה השנייה שניתן להציג ירידה משמעותית בהיקף פשיעה (ירידה של כ- 6%).

הפשיעה במחוזות

הנתונים הבאים מציגים את התפלגות הפשיעה המדווחת בין מחוזות המשטרה.



תיקים וגילויים

מחוז	תיקי פ"א	אחוז תיקים גלויים
צפון	90,090	49.6
תל-אביב	90,081	29.6
דרום	65,981	31.4
מרכז	99,726	27.0

27.7

33,375

ירושלים

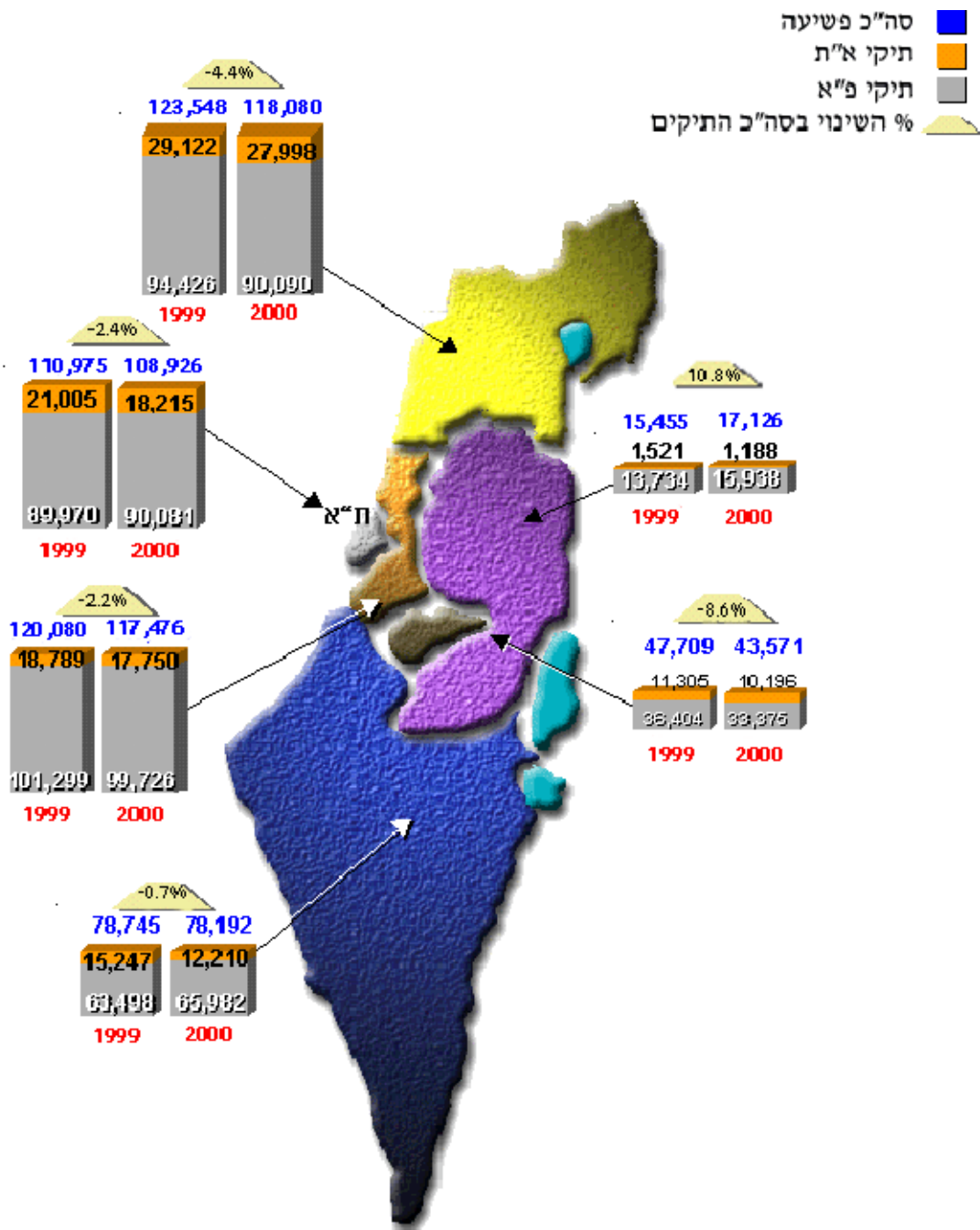
42.8

15,938

ש"י

הפשיעה במחוזות

הנתונים הבאים מציגים את התפלגות הפשיעה המדווחת בין מחוזות המשטרה.



תיקים וגילויים

מחוז	תיקי פ"א	אחוז תיקים גלויים
צפון	90,090	49.6
תל-אביב	90,081	29.6
דרום	65,981	31.4
מרכז	99,726	27.0

27.7

33,375

ירושלים

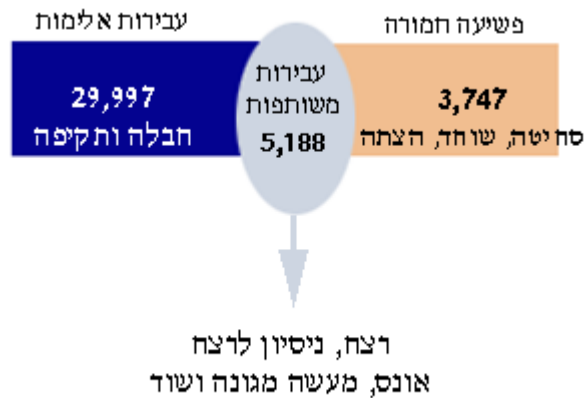
42.8

15,938

ש"י

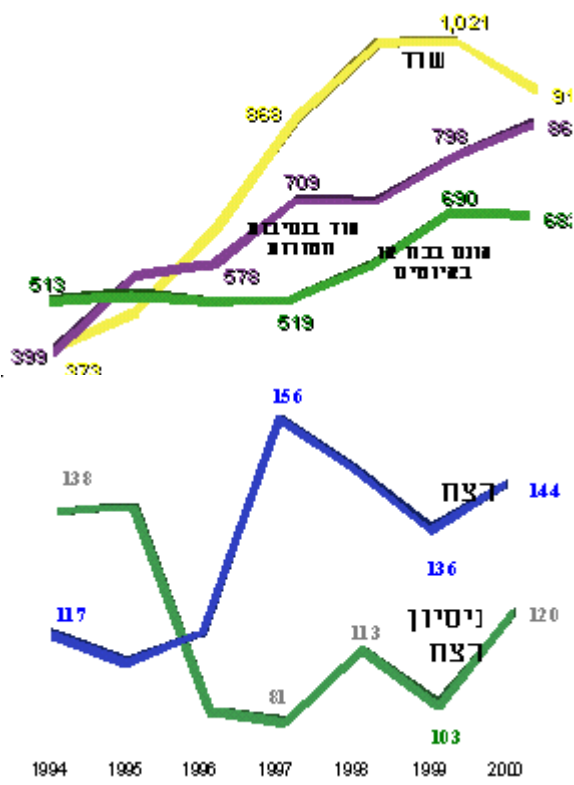
פשיעה חמורה

בשנת 2000 בכ - 15% מכלל עבירות האלימות העבירה שהתבצעה הינה בתחום של פשיעה חמורה. בחלוקה הסכמתית הבאה ניתן לראות את היקף עבירות האלימות, את היקף העבירות בתחום הפשיעה החמורה ואת העבירות המשותפות לשני התחומים:



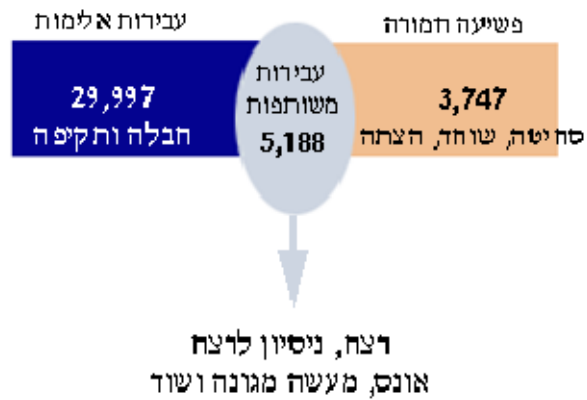
העבירה	1999	2000	אחוז השינוי
פשיעה חמורה	9,351	8,935	-4.4
עבירות אלימות	35,567	35,185	-1.1

הגרפים הבאים מציגים את הגידול בתיקי הפשיעה החמורה בעבירות נבחרות לאורך השנים.



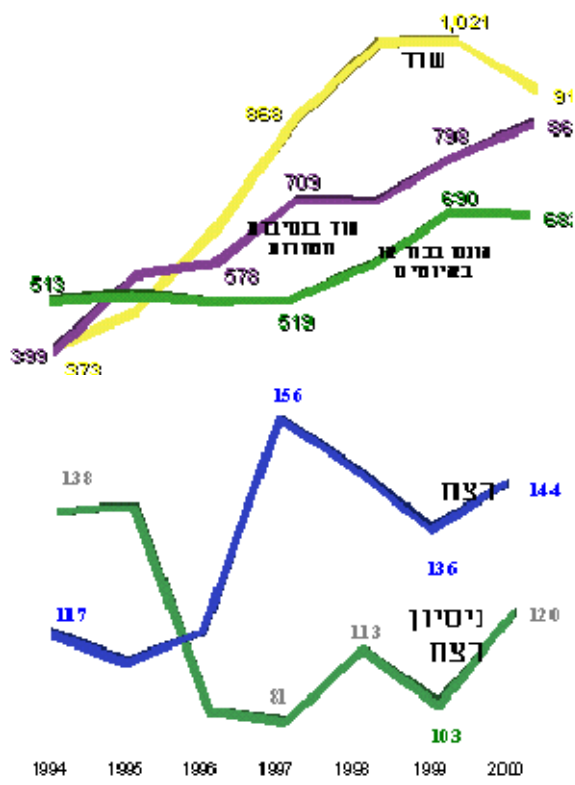
פשיעה חמורה

בשנת 2000 בכ - 15% מכלל עבירות האלימות העבירה שהתבצעה הינה בתחום של פשיעה חמורה. בחלוקה הסכמתית הבאה ניתן לראות את היקף עבירות האלימות, את היקף העבירות בתחום הפשיעה החמורה ואת העבירות המשותפות לשני התחומים:



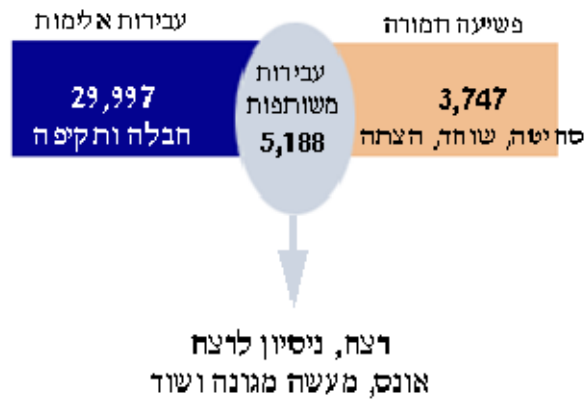
העבירה	1999	2000	אחוז השינוי
פשיעה חמורה	9,351	8,935	-4.4
עבירות אלימות	35,567	35,185	-1.1

הגרפים הבאים מציגים את הגידול בתיקי הפשיעה החמורה בעבירות נבחרות לאורך השנים.



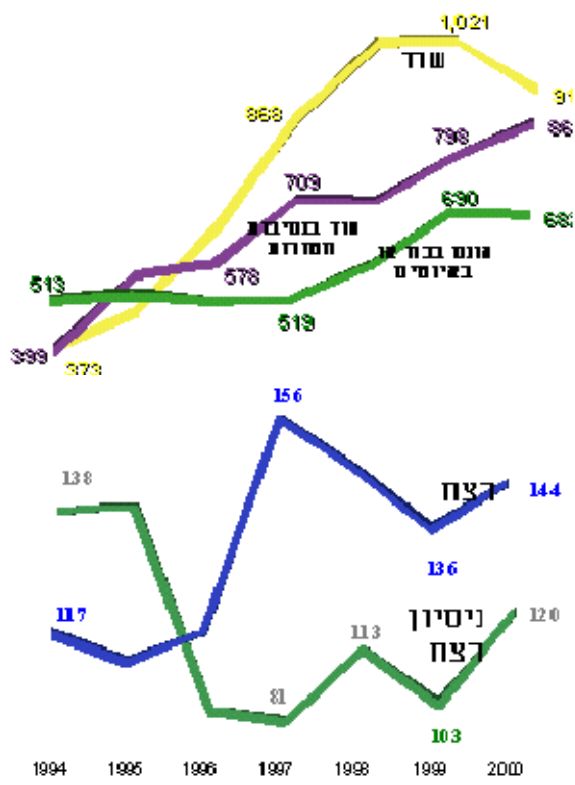
פשיעה חמורה

בשנת 2000 בכ - 15% מכלל עבירות האלימות העבירה שהתבצעה הינה בתחום של פשיעה חמורה. בחלוקה הסכמתית הבאה ניתן לראות את היקף עבירות האלימות, את היקף העבירות בתחום הפשיעה החמורה ואת העבירות המשותפות לשני התחומים:



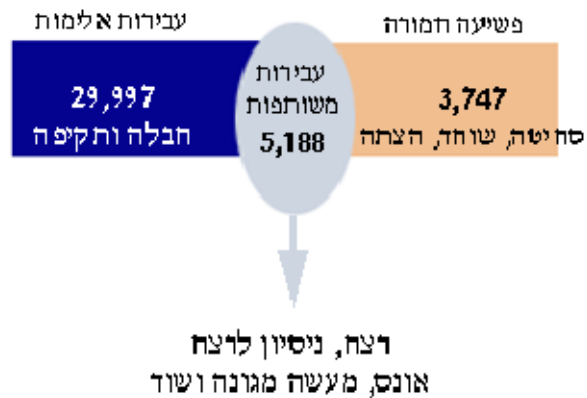
העבירה	1999	2000	אחוז השינוי
פשיעה חמורה	9,351	8,935	-4.4
עבירות אלימות	35,567	35,185	-1.1

הגרפים הבאים מציגים את הגידול בתיקי הפשיעה החמורה בעבירות נבחרות לאורך השנים.



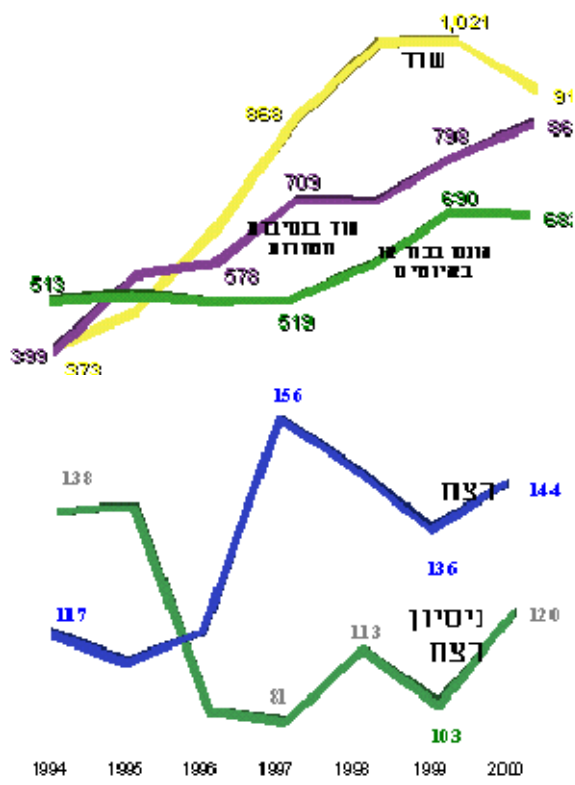
פשיעה חמורה

בשנת 2000 בכ - 15% מכלל עבירות האלימות העבירה שהתבצעה הינה בתחום של פשיעה חמורה. בחלוקה הסכמתית הבאה ניתן לראות את היקף עבירות האלימות, את היקף העבירות בתחום הפשיעה החמורה ואת העבירות המשותפות לשני התחומים:



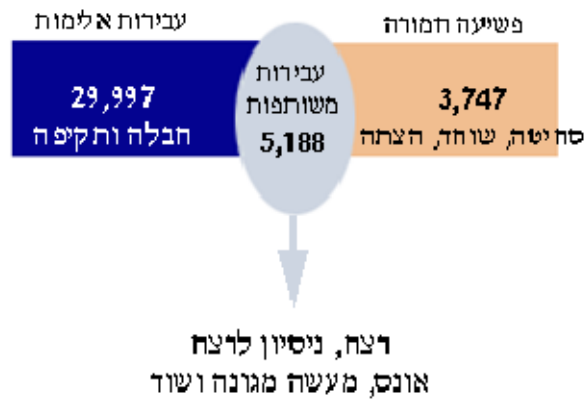
העבירה	1999	2000	אחוז השינוי
פשיעה חמורה	9,351	8,935	-4.4
עבירות אלימות	35,567	35,185	-1.1

הגרפים הבאים מציגים את הגידול בתיקי הפשיעה החמורה בעבירות נבחרות לאורך השנים.



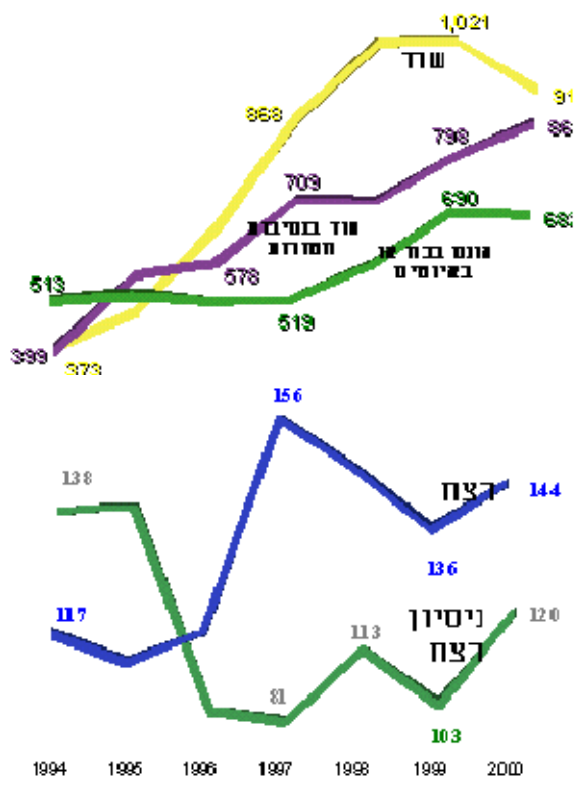
פשיעה חמורה

בשנת 2000 בכ - 15% מכלל עבירות האלימות העבירה שהתבצעה הינה בתחום של פשיעה חמורה. בחלוקה הסכמתית הבאה ניתן לראות את היקף עבירות האלימות, את היקף העבירות בתחום הפשיעה החמורה ואת העבירות המשותפות לשני התחומים:



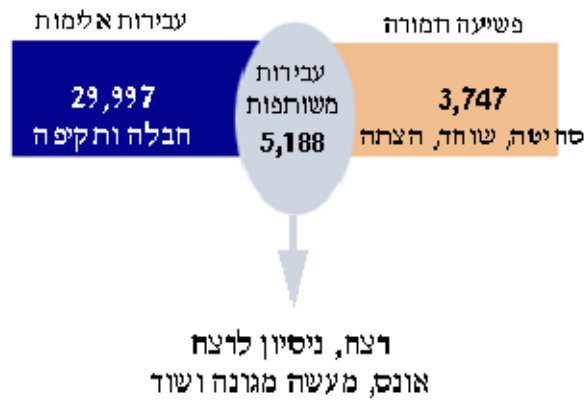
העבירה	1999	2000	אחוז השינוי
פשיעה חמורה	9,351	8,935	-4.4
עבירות אלימות	35,567	35,185	-1.1

הגרפים הבאים מציגים את הגידול בתיקי הפשיעה החמורה בעבירות נבחרות לאורך השנים.



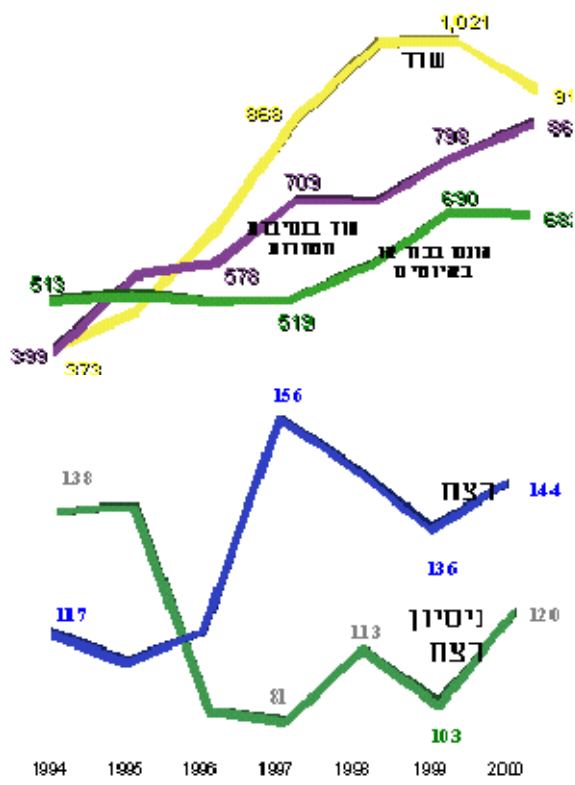
פשיעה חמורה

בשנת 2000 בכ - 15% מכלל עבירות האלימות העבירה שהתבצעה הינה בתחום של פשיעה חמורה. בחלוקה הסכמתית הבאה ניתן לראות את היקף עבירות האלימות, את היקף העבירות בתחום הפשיעה החמורה ואת העבירות המשותפות לשני התחומים:



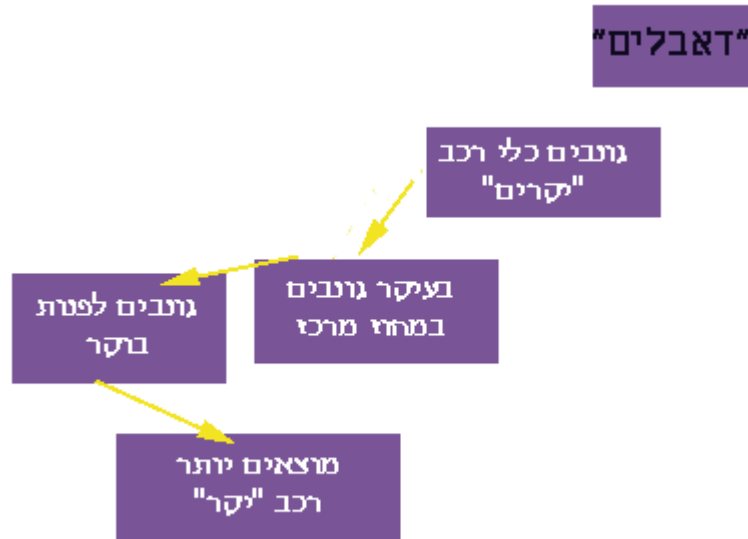
העבירה	1999	2000	אחוז השינוי
פשיעה חמורה	9,351	8,935	-4.4
עבירות אלימות	35,567	35,185	-1.1

הגרפים הבאים מציגים את הגידול בתיקי הפשיעה החמורה בעבירות נבחרות לאורך השנים.



הפשיעה בישראל – 2000

תופעת ה-"דאבלים" - התפרצות לדירה וגניבת הרכב



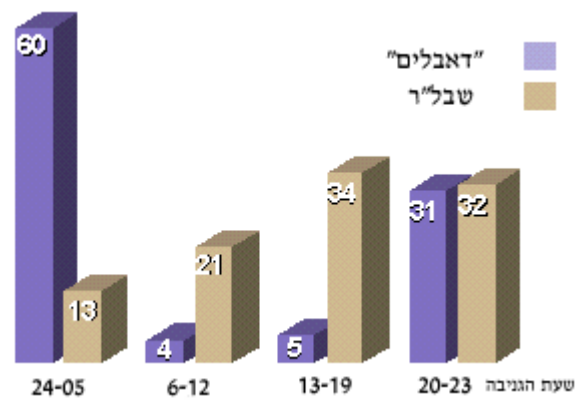
תופעות הדאבלים בה פורצים לדירה ובהמשך לה גונבים את הרכב היא בעיה פלילית ייחודית. במרוצת השנה (מ- 1.10.99 ועד 30.9.00) נפתחו 3,349 תיקי פ"א בגין "דאבלים". כ- 53% מכלל ה"דאבלים" בוצעו במחוז מרכז. 28% במרחב שרון ו- 25% במרחב שפלה.

להלן טבלה המתארת את התפלגות ה"דאבלים" לפי מחוזות.

מחוז	סה"כ תיקים
צפון	491
תל-אביב	437
דרום	418
מרכז	1,771
ש"י	56
סה"כ	3,349

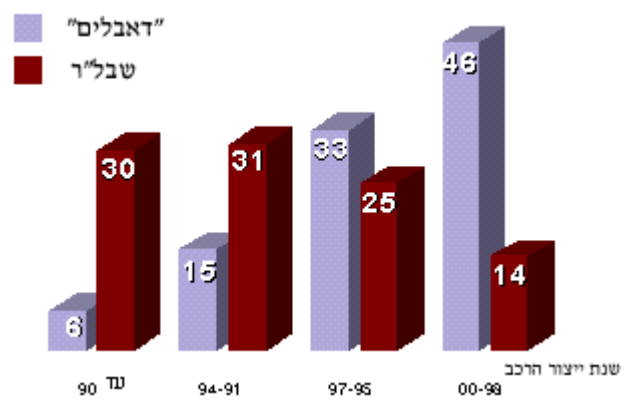
"דאבלים" לפי שעות היממה (אחוזים)*

ה"דאבלים" מבוצעים בעיקר לפנות בוקר כמוצג להלן.



"דאבלים" לפי שנת ייצור (אחוזים)*

ב"דאבלים" נגנבים בעיקר כלי רכב חדשים (שנות ייצור מאוחרות) כמוצג להלן:



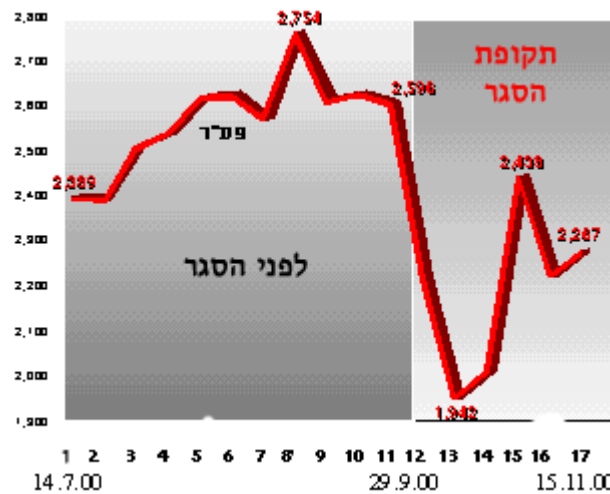
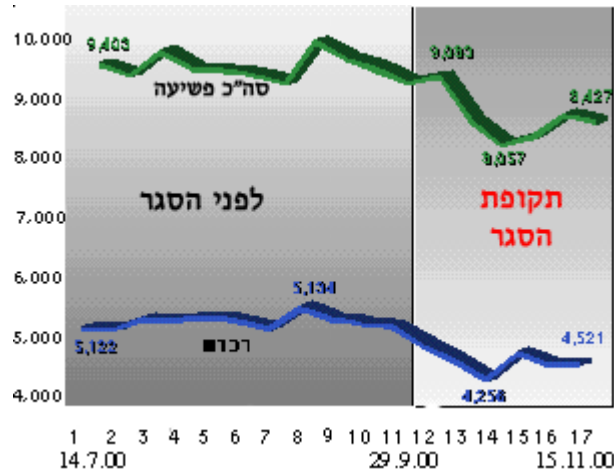
*האחוזים חושבו כך שסה"כ ה"דאבלים" שווה ל - 100% וסה"כ השבלי"ר שווה ל - 100%.

הפשיעה בישראל בתקופת הסגר בעקבות "אינתיפאדת אל אקצה"

בתקופת הסגר מסתמנת ירידה גדולה מאוד בפשיעה בכל המחוזות ובכל העבירות, פרט למחוז דרום.

הירידה הגדולה מסתמנת בעבירות הרכוש בכלל ובעבירות הפע"ר בפרט.

להלן גרף המציג את מגמת הפשיעה לפי שבועות בתקופת הסגר עבור סה"כ הפשיעה, עבירות הרכוש, ועבירות הפע"ר.



ירידות גדולות במיוחד מסתמנות בגניבות הרכב (עד כדי 40% - בירושלים ובמרכז) ובעבירות הגניבות האחרות (40% - 25% במרבית המחוזות).

להלן מוצגת הירידה ברמה הארצית בעבירות הרכוש בתקופת הסגר לעומת התקופה שקדמה לסגר (2000), ובמקביל השינוי בתקופה התואמת אשתקד:

תיקים	אחוז השינוי לעומת התקופה לפני הסגר		
	תקופה תואמת אשתקד 1999	תקופה הסגר 2000	תקופה תואמת אשתקד 1999
סה"כ עבירות רכוש	34,862	30,678	-15.8

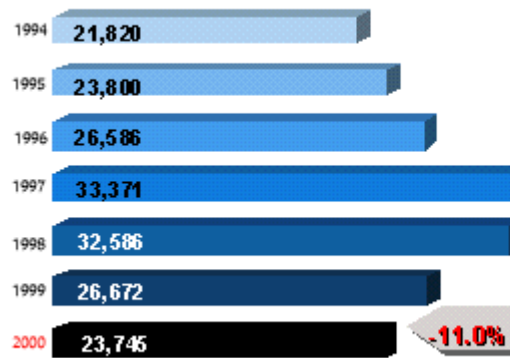
עבירות הפע"ר	-16.2	5.0	14,825	18,031
התפרצות לבתי- עסק	-11.8	8.6	2,611	3,359
התפרצות לבתי-דירה	-16.0	4.5	3,504	4,812
גניבות רכב	-31.8	0.8	2,875	3,806
גניבות מרכב	-8.2	6.3	5,835	6,054
גניבות אחרות	-28.5	-12.5	7,119	8,548
שאר עבירות רכוש	-0.7	-3.6	8,734	8,283

(*) תקופת הסגר : מ - 29.9.00 עד 15.11.00 . תקופה תואמת אשתקד: מ - 10.9.99 עד 27.10.99

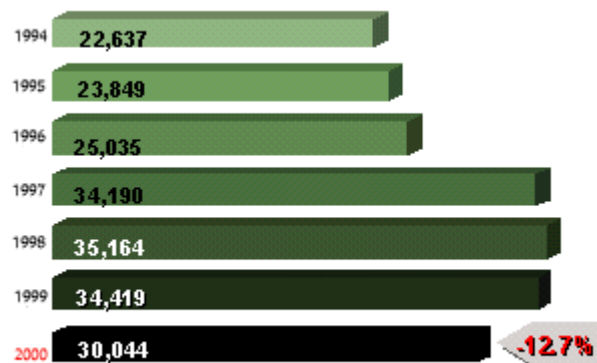
התפרצויות

במהלך השנה התרחשו כ-54 אלף התפרצויות לבתי עסק ולבתי דירה - היקף נמוך מזה שנרשם בשנת 1999. הגרפים הבאים מציגים את היקף ההתפרצויות בכל אחד מהתחומים:

התפרצות לעסק ומוסד 2000-1994

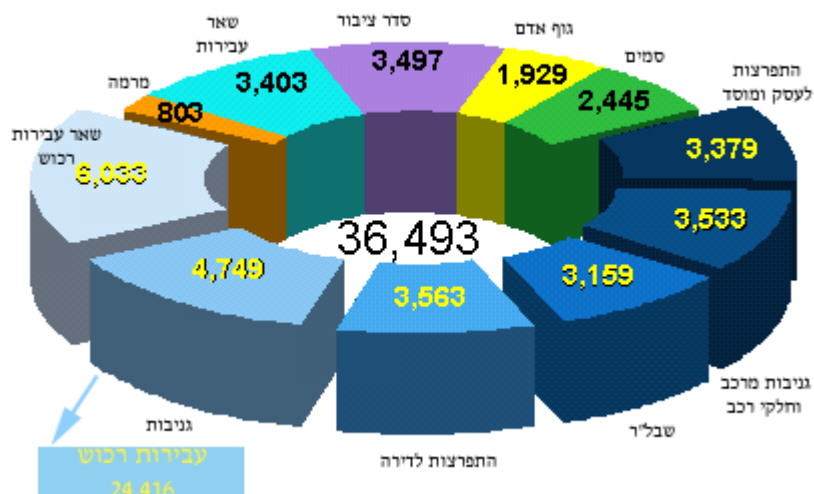


התפרצות לבית דירה 2000-1994



הפשיעה במגזר הכפרי לפי מועצות אזוריות

בשנת 2000 נפתחו 36,493 תיקים בגין עבירות שבוצעו במועצות אזוריות, לעומת 33,989 אשתקד - עליה של 7.4% מספר התיקים הגלויים השנה בגודל ב- 17.2% משנה שעברה ועומד על 12,101 חלקה של פשיעת הרכוש מהווה כ- 67% מכלל הפשיעה במגזר הכפרי. להלן גרף המפרט את כמות התיקים לפי סוגי עבירות.



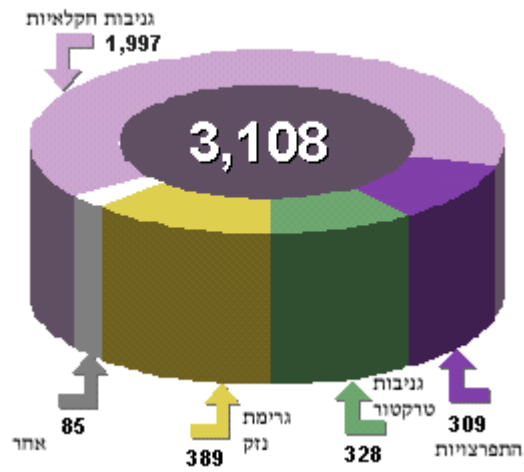
הטבלה הבאה מציגה את כמות התיקים שנפתחו בהשוואה לאשתקד לפי מועצות אזוריות בולטות.

מועצה איזורית	תיקים 1999	תיקים 2000	אחוז השינוי
עמק חפר	2,213	2,647	19.6
דרום השרון	1,771	1,742	-1.6
חוף השרון	1,459	1,691	15.9
מודיעים	1,420	1,555	9.5
מטה יהודה	1,706	1,493	-12.5
לב השרון	1,120	1,342	19.8
עמק יזרעאל	1,173	1,291	10.1
באר טוביה	1,251	1,130	-9.7

עבירות חקלאיות

במהלך השנה נפתחו 3,108 תיקים בעבירות חקלאיות, ירידה של 5.5% לעומת שנת 1999.

שיעור הגילויים בעבירות אלה הוא כ- 15%. התפלגות העבירות החקלאיות הינה:

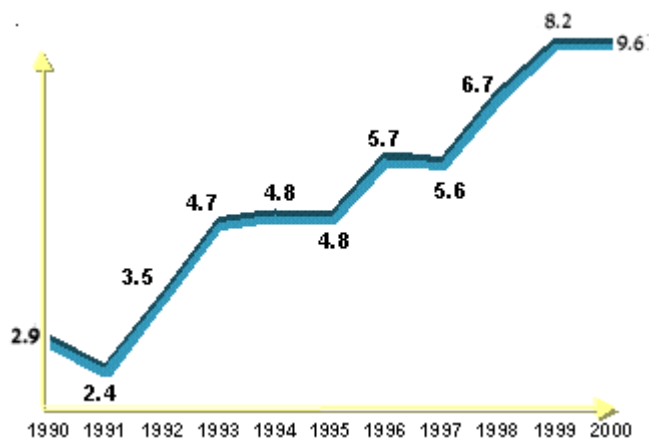


סחר ושימוש בסמים מסוכנים

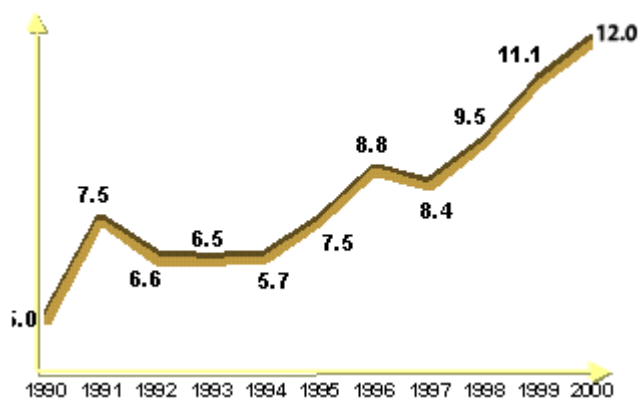
בשנת 2000 פתחה המשטרה 9,626 תיקי סחר בסמים מסוכנים (והחזקת סם שלא לצרכים עצמית) וכן 12,086 תיקי שימוש בסמים מסוכנים.

שני הגרפים הבאים מציגים את כמות תיקי סחר בסמים והחזקת סם וכן תיקי שימוש בסמים בהם טיפלה המשטרה בעשור האחרון, באלפים:

סחר בסמים מסוכנים והחזקת סם שלא לצריכה עצמית



שימוש בסמים מסוכנים



תפיסות סמים בישראל

סוג הסם	1999	2000
הירואין	110.8 ק"ג	79.908 ק"ג
קוקאין	27.9 ק"ג*	11.647 ק"ג
חשיש	70.0 ק"ג	30.187 ק"ג
מריחואנה	3.4 טון (כולל כ-1.2 טון מציאות של צה"ל בגבול מצרים)	6 טון
ד.ו.ל	6,969 ריבועים	4,056 ריבועים 108 טבליות
אמפטנמינים ("אקסטזי")	463,866 טבליות**	212,340 טבליות

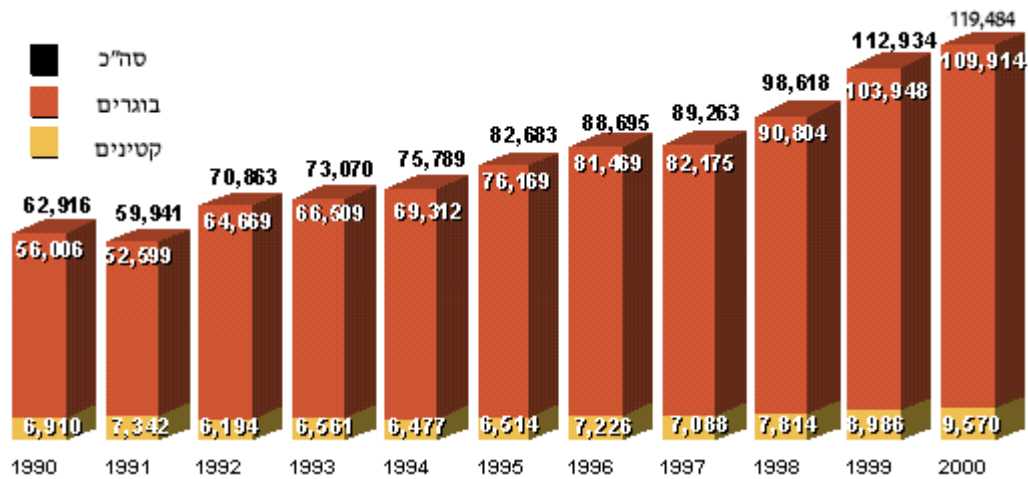
* קוקאין - ברשות בלדרים ישראליים בחו"ל 21.5 ק"ג מיועדים לארץ.
**אקסטזי - ברשות בלדרים ישראליים בחו"ל מליון וחצי טבליות מיועדות לחו"ל.

עבריינים

בשנת 2000 התגלו 119,484 עבריינים מתוכם 60% יהודים ו- 40% לא יהודים.

להלן הגידול בכמות העבריינים שהתגלו לאורך השנים וחלקם של הקטינים.

סה"כ עבריינים

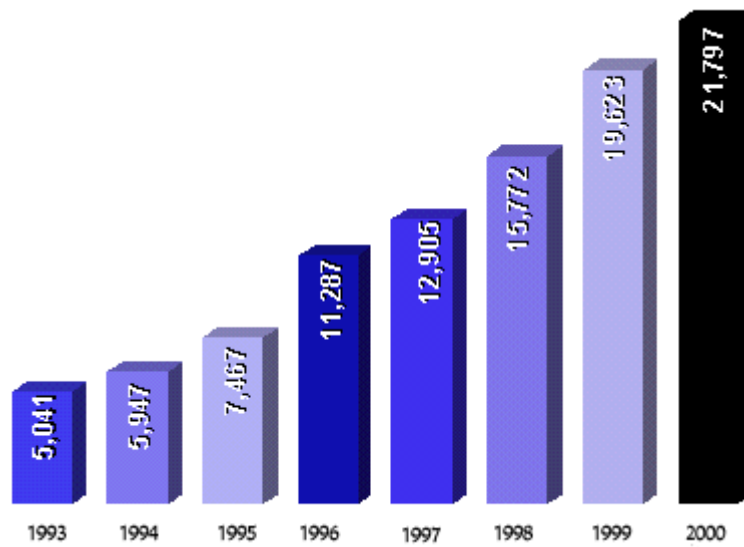


עולים חדשים

עולה חדש מוגדר כאדם שעלה ארצה מאז שנת 1990.

בשנת 2000 נפתחו 21,797 תיקים בהם היו מעורבים עולים חדשים. לעומת 19,623 אשתקד, גידול של כ- 11% לעומת שנת 1999.

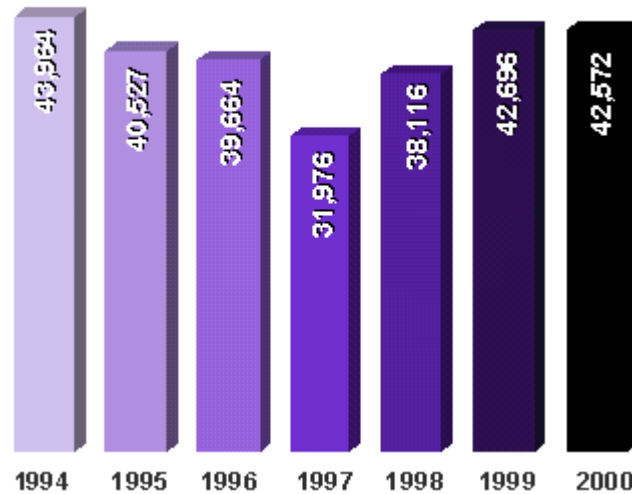
תיקי עולים חדשים



מעצרים פליליים

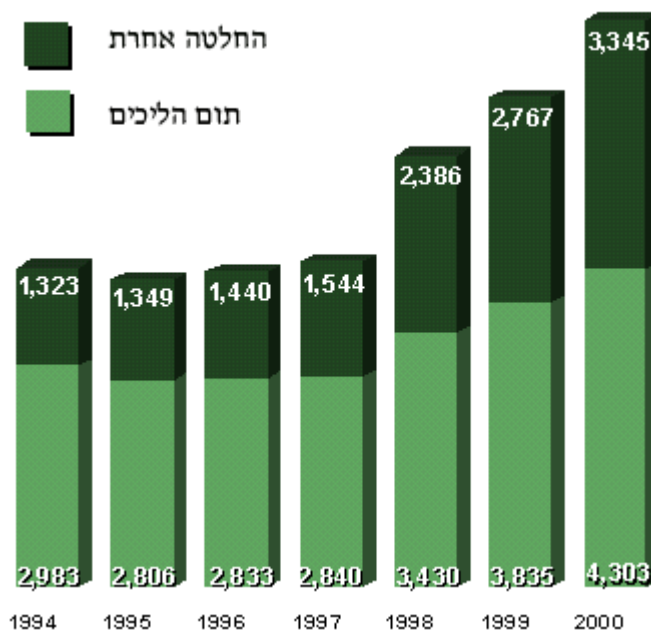
בשנת 2000 ביצעה המשטרה 42,572 מעצרים. להלן התפלגות היקף המעצרים משנת 1994, תוך התמקדות בכמות המעצרים עד תום ההליכים ומעצרים עד החלטה אחרת.

מעצרים פליליים לפי שנים



הערה: הירידה בשנת 1997 מוסברת ע"י כניסת חוק המעצרים החדש לתוקפו ב- 12.5.97.

מעצרים עד תום ההליכים ועד החלטה אחרת



עבירות מחוק הכניסה לישראל

במרוצת שנת 2000 פתחה המשטרה 8,818 תיקי פ"א + א"ת בגין כניסה לישראל שלא כחוק בהשוואה ל- 6174 תיקים אשתקד, זו עלייה של 42.8%.

להלן התפלגות העבירות העיקריות מחוז זה ואחוז השינוי לעומת אשתקד

העבירה	1999	2000	אחוז השינוי לעומת 1999
הלנה וסיוע להלנת עובד זר	108	141	30.6
מעביד המסיע עובד זר	898	1,257	40.0
מעביד המעסיק עובד זר	780	1,252	60.5
כניסה לישראל שלא כחוק	6,174	8,818	42.8

נתונים כללים בשנת 2000* לעומת 1999

נושא	1999	2000	אחוז השינוי לעומת 1999
אוכלוסיה**	6,170,000	6,345,000	2.8
יהודים**	4,863,000	4,941,000	1.6
לא יהודים**	1,307,000	1,404,000	7.4
כלי רכב מורשים	1,729,000	1,817,000	5.1
נסועה (במליון ק"מ)	35,000	36,600	4.6
מספר נהגים	2,641,000	2,681,000	1.5
אורך כבישים בק"מ	16,250	16,250	0.0
תיקים	385,884	379,756	-1.6
עבריינים	112,934	119,484	5.8
מספר תאונות עם נפגעים	22,924	19,780	-13.7
מספר נפגעים	45,975	39,265	-14.6
הרוגים	479	456	-4.8

* הנתונים נכונים לסוף שנת 2000.
 ** אמדן המבוסס על התוני הלשכה המרכזית לסטטיסטיקה- כולל ישובים יהודים ביהודה, שומרון וחבל עזה.

