



# הגורם האנושי

למה אנחנו מרגישים כרפרים בבטן כבר למראה מכשיר הפולִיגרֵף, וזיעה קרה מכסה את גופינו במהלך הבדיקה עצמה? ■ איך מתגברים על-כך ואיך מצליחים, הבודק והמכונה, לנטרל את ההשפעות הללו? ■ מדוע מסכימים שקרנים בעליל להיבדק מרצונם ב"מכונת האמת"? ■ על "שיר המכונה" והגורם האנושי

פניו של הבודק היו קשות ומחוטטות, והאור הצהוב, העכור והקלוש, רק ליבה את פחדיו יותר ויותר. "אני רוצה לדבר - החלטתי לפתוח את הפה", שמע את עצמו אומר בקול מרוסק, ואז צנח על הכיסא בליאות נוראה, והתכווץ בתנועה עוברית. "תקראו לחוקר שלי. אני מוכן", אמר והרחיק את הכיסא ממכשיר הפולִיגרֵף, שעמד במרכזו של שולחן העץ (סיפור דמיוני או לא).

"בניגוד, אולי, למקובל לחשוב, מדובר בבדיקה, שבה למרכיב הפסיכולוגי יש

רעד הבלתי נשלט החל כבר במעלה גרם המדרגות, שהוביל אל הקומה השלישית של המבנה המיושן. הוא נשען על המעקה הרעוע ואך בקושי רב עלה בידו להסדיר את נשימתו. הפעם, כך העריך, כבר מיום שהחלה החקירה, הם יגלו את מה שהיטיב להסתיר מפניהם עד כה. "המכונה", זו שטרדה את לילותיו בשבוע האחרון, נראתה בעיניו הטרטוטות כמו ענק כל יכול, מאיים להחריד, שממנו השתלשלו חוטמים, שאיימו לחנקו.



ישאלו השאלות מספר פעמים, לעתים בסדר שונה. לדבריו של סנ"ץ זן-גר, השאלות נשאלות שלוש פעמים לפחות, על-מנת לקבל מצבור תגובות, ולנטרל מקריות או כל שיבוש שהוא. "אנו שואלים את השאלות, שאותן סיכמנו עם הנבדק קודם לכן, גם בסדר שונה, על-מנת לצמצם את קיומו של אפקט ההשפעה של מיקום כל אחת מהשאלות בסידרה כולה", אומר סנ"ץ זן-גר. "באותם מקרים, שבהם הבדק מתרשם מהתוצאות המתקבלות לנגד עיניו, כי יש מקום לקיום סדרה נוספת של שאלות, חוזרים עליה הבדק והנבדק, לעתים לאחר הפסקה.

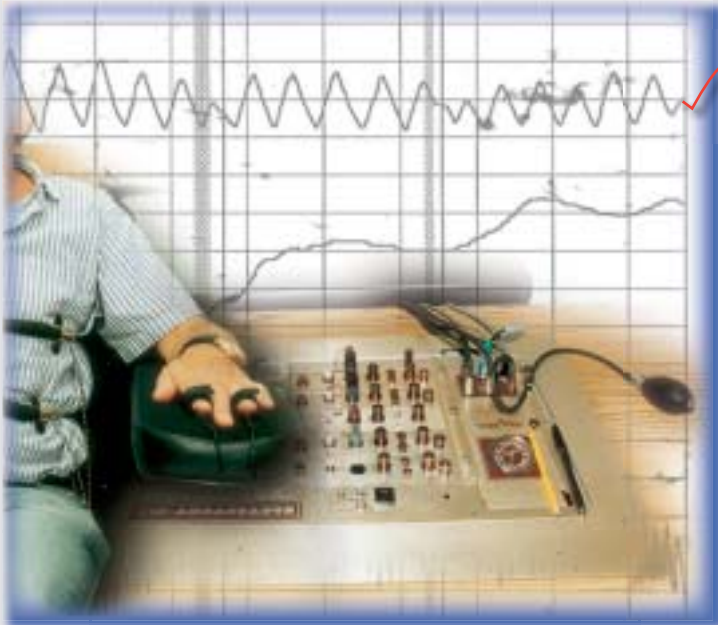
## שיבושים בדרך לעמק השווה

הגם שמרבית בדיקות הפוליגרף נערכות באווירה נינוחה יחסית, ככל שהדברים תלויים בבודקים עצמם, מתאפיינות חלק מהבדיקות בהפרעות ובשיבושים לא מעטים. מסביר סנ"ץ זן-גר: "התנהגות הנבדקים משתרעת על-פני הרצף שבין התנהגות ממושמת לחלוטין ועד לאי שקט, כעס, חבלה מכוונת בקיום הבדיקה ובמקרים נדירים אפילו הפסקתה. זאת, למרות שעצם קיום הבדיקה הותנה בהסכמתו המוקדמת של הנבדק לביצועה". יש נבדקים, כך על-פי סנ"ץ זן-גר, המתעקשים לנסות ולנסח את השאלות, שעליהן יתבקשו הם עצמם לענות או ינסו להתחמק מלענות על השאלות, לאחר שהביעו את הסכמתם לכך. במרבית שלבי הבדיקה מנסים מרבית הנבדקים לקיים קשר עין עם הבדק, תוך ניסיון לנסות

חלק נכבד ביותר", אומר סגן-ניצב אשר זן-גר, ראש המדור לפסיכולוגיה חקירתית (הכולל את מעבדות הפוליגרף) במחלקה לזיהוי פלילי. המגע האנושי, לדבריו, קודם לבדיקת הפוליגרף ובמהלכה הכרחי לעצם קיומה ובעיקר להצלחתה. "המכשיר הוא האמצעי", הוא אומר, "אולם, על-מנת שיעל נכון, הוא זקוק לאינטראקציה שבין הבדק לנבדק. כל בדיקה מהסוג הזה כרוכה במעין שותפות של "קח ותן" שבין הבדק לנבדק. נכון, אפשר לחבר כמעט כל אחד למכונה, ולקבל כל תוצאה שהיא, אך השאלה היא, האם התוצאות תהיינה תקפות ונכונות. על מנת להגיע לתוצאות אמינות, חייב הבדק להביא את הנחקר למצב פסיכולוגי, שיאפשר את קיומה התקין של הבדיקה, ויצמצם עד למינימום הפרעות, כעסים, פחדים וחשש טבעי מפני התהליך עצמו".

## בונים שאלות בשפתו

השימוש במכשיר הפוליגרף (מכונת האמת), כך על-פי סנ"ץ זן-גר, יכול להפריך אגדות לא מעטות, ולנפץ מיתוסים הרווחים אודות כוחה הבלתי מוגבל של "מכונת האמת". סנ"ץ זן-גר: "למרות שעצם קיום בדיקת הפוליגרף מותנה בהסכמתו המוקדמת של הנבדק, לא בכל המקרים מתקיימים מלוא התנאים לביצוע הבדיקה, והיא אינה מתבצעת. כך למשל, במקרים, שבהם נסיבות החקירה והתנהלותה, עד לשלב הבדיקה, אין בהן די כדי לאפשר את קיומה התקין. מעבר לכך, חשוב לזכור, כי כל בדיקה



מהסוג הזה כרוכה בלימוד תיק החקירה, בהערכה מוקדמת של סיכויי הצלחתה של הבדיקה (בלי שום קשר לתוצאה כזו או אחרת), ובשלב מאוחר יותר אף בביצוע תשאול דקדקני של הנבדק עצמו. מכל מקום, לא מדובר בתהליך טכני של התחברות למכונה, לחיצה על כפתור והמתנה לתוצאות המיוחלות". עוד קודם לבדיקה, לדברי סנ"ץ זן-גר, נבחן תיק החקירה באופן קפדני על-ידי בודק הפוליגרף עצמו, במטרה לחבר את אותן שאלות המעניינות את החוקר, שעליהן יתבקש הנבדק להשיב במהלך בדיקתו. במרבית המקרים, יעמדו הבדקים על-כך, כי שאלות אלו, שתשאלנה במהלך הבדיקה, אכן הופיעו כבר בשלב המוקדם, שבו נחקר הנבדק על-ידי חוקרו, והכחישן. בשלב התשאול, קודם לחיבור הנבדק למכונה, יקיימו הבדק והנבדק שיחת רקע כללית על מגוון רחב של נושאים, עד שיגיעו לעסוק בנושא, שלשמו נערכת הבדיקה עצמה. "בשלב הזה", מדיגש סנ"ץ זן-גר, "מבהיר הבדק לנבדק את מהות החשדות נגדו ובונה, באמצעות שיחתו עם הנחקר, שורה של שאלות, שעליהן יתבקש הנבדק להשיב בבדיקה, לחיוב או לשלילה (כן או לא). לאחר העלאת השאלות על הכתב, יקריא הבדק את השאלות לנבדק (בלי שעדיין חיבר אותו למכשיר הפוליגרף) ויחתימו על הנוסח המוסכם של השאלות, כפי שהוקראו באוזניו. מכל מקום, אחד התנאים לקיומה התקין של בדיקה מחייב שימוש בשפתו של הנבדק ובעולם המושגים שלו".

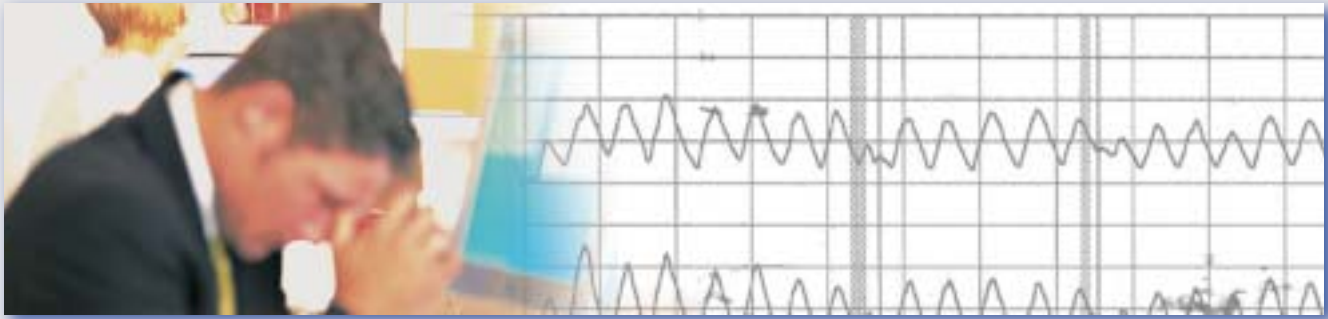
ולהבין מתוך מראה פניו, לאן נושבת הרוח. "המטרה שלנו היא, לנסות ולהגיע לעמק השווה, כדי להשלים את הבדיקה כהילכתה, וכמובן גם להגיע לממצא תקף. לעתים, אנו נדרשים להרגיע את הנבדקים, ולהפיג את חששם, שכן בדיקה מהסוג הזה, הנמשכת פרק זמן, הנע בין שעה אחת לשעתיים, כרוכה בדינמיקה רגשית לא פשוטה, המצריכה שיתוף פעולה מירבי בין שני האנשים המצויים בחדר".

## פרכים נבטן

"אין אדם שלא יתרגש קודם לבדיקה במכשיר הפוליגרף ובתחילתה, ואנחנו מודעים לכך", מבהיר סנ"ץ זן-גר. "כולם מתרגשים, אם כי לכל אחד מאיתנו

## ארבעה ערוצי רישום

לאחר חיבור הנבדק אל אביזרי החישה של מכשיר הפוליגרף (שני ערוצי נשימה, ערוץ מוליכות חשמלית של העור וערוץ הבדק לחץ דם ודופק),



## בדיקת פח"מ

סנ"ץ זן-גר: "לעתים מבוצעת בנוסף לבדיקה הרגילה או בנפרד ממנה (תלוי במקרה) בדיקת פח"מ (פרטי חקירה מוכמנים) שבמהלכה מתחקים אחר תגובות הנבדק, באשר לידע מפליל, הנמצא ברשותו, הנוגע לארוע הנחקר. בבדיקה זו נערך לו מעין "מסדר זיהוי" של פריטים אפשריים, שאחד מהם לקוח מתוך האירוע הנחקר (למשל כאשר צבע כובע הגרב של השודד היה אדום, יישאל הנבדק לגבי מספר צבעים וביניהם האדום). אם הנבדק מגיב בצורה עקבית לגבי הפריט הרלוונטי, הלקוח מתוך האירוע, יתבקש להסביר מהיכן מצוי בידיו הידע, שאיפשר את הזיהוי הנכון".

## הממצאים. למה הם נבדקים?

למרות שממצאי בדיקת הפוליגרף אינם קבילים כראיה בבתי-המשפט הפליליים בישראל (ממצאי הבדיקה קבילים, בהסכמה, במשפטים אזרחיים בלבד), עדיין מהווה "מכונת האמת" אמצעי מבוקש לקבלת כיווני חקירה אפשריים ולשלילה אפשרית של חשדות קיימים. על-פי סנ"ץ זן-גר, מתוך הבדיקות המבוצעות על-ידי המעבדות מידי שנה, כשני-שלישים מממצאי הבדיקות מסתכמים באמירת אמת ע"י הנבדק וכשליש מהממצאים מסתכמים באמירת שקר. בכעשרה אחוז מהמקרים לא ניתן להגיע לכלל ממצא כלשהו. יוצא, איפוא, כי באופן לא מפתיע, דיברו מרבית הנבדקים דבר אמת, ככל שהדברים נגעו בנושא המרכזי, שעליו נשאלו במהלך הבדיקה. זאת, מכיוון שסביר להניח, כי מאחר שמדובר בבדיקה, המתנית בהסכמתו של הנבדק לעצם ביצועה, ייטו מרבית אומרי האמת להסכים לקיום הבדיקה, בעוד שהשקרנים יבקשו לברוח מבעוד מועד ובכל כוחם מעימות (ואימות) עם המכשיר ועם הבודק. אומר סנ"ץ זן-גר, "עם זאת, נשאלת השאלה, מדוע יסכימו שקרנים מועדים להיבדק מרצונם בבדיקה, אשר יעילותה ומהימנותה היא כתשעים אחוז. ייתכן, שחלק מאותם שקרנים בעליל משוכנעים, בטעות, כי יצליחו להביס את הבודק ו"לעבוד על המכונה" או שהם מסכימים להיבדק כמעין ברירת מחדל, שבאמצעותה יצליחו להקל על הלחץ מהחקירה או על המעצר, שבו הם מצויים. היו מקרים, שמפני החשש מהעימות הצפוי להם, הודו בפנינו חשודים שנבדקו על-ידינו, קודם לתחילת הבדיקה או במהלכה, על ביצוע המעשים, שבגינם נחקרו". ■



יש "קו בסיס" ייחודי, המבטא את רמת התרגשותו. בשל כך ובשל הצורך לנטרל את התופעה הטבעית הזו, מודע הבודק לעצם התופעה, ופועל לשקלול השפעתה ולעיקורה, על מנת להגיע לתוצאה מהימנה ותקפה. זהו, בעצם, פן נוסף, המבטא את חשיבותו המכרעת של הגורם האנושי, כחלק מאותה בדיקה מורכבת, המתבצעת בידי אדם המפעיל מכונה. לדבריו, במרבית המקרים, מצליחים בודקי הפוליגרף להתגבר על שלבי ההתרגשות המוקדמת או על פרצי התרגשות במהלך הבדיקה. במקרים קיצוניים במיוחד, שבהם קיים חשש ממשי, כי מצבו הנפשי של הנבדק מחבל בתקיפות הבדיקה, יודיע הבודק על הפסקה בבדיקה או על סיומה קודם להשלמתה. סנ"ץ זן-גר: "קודם לבדיקת הפוליגרף, לכל נבדק יש פרפרים בלטון, גם במידה, שהבדיקה מתבצעת כחלק מתהליך שגרתי (כנהוג במקומות עבודה שונים) ולא רק כחלק מחקירה פלילית או סכסוך אזרחי. זוהי תגובה טבעית לחלוטין, שכן באותו שלב מכריע מניחים הנבדקים, כי הגיעו לרגע האמת, על כל המשתמע מכך. זה טבעי, מובן ומקובל, ונלקח בחשבון לאורך התהליך כולו".